

# Familie- og Beskæftigelsesforvaltningen

Årsrapport for magtanvendelse 2020

**Martin Vestergaard Andersen**

**Tilsynskonsulent**

**Afsnit for Tilsyn & Privat Pasning**

# Indholdsfortegnelse

1. Indledning .....	4
2. Læsevejledning.....	4
3. Lovgrundlag .....	5
3.1 Procedurer og praksis .....	5
3.2 Børne- og ungeområdet .....	6
3.3 Øvrige bestemmelser .....	6
4. Voksenområdet.....	7
5. Dagtilbudsområdet .....	7
6. Anbringelsesområdet for børn- og unge – Generelt. ....	8
6.1 Magtanvendelse – Diverse data. ....	8
6.2 Antal magtanvendelse fordelt pr år. ....	8
6.3 Tilladte og ikke-tilladte magtanvendelser. ....	9
6.4 Gennemsnitligt aldersspænd for de implicerede børn og unge.....	9
6.5 Indgreb i døgnnet .....	9
6.6 Antallet af indgreb fordelt på ugedage.....	10
6.7 Fra anbringelse til første indgreb. ....	11
6.9 Antal magtindberetninger fordelt på type af magtanvendelse.....	13
6.10 Belægning – diverse data.....	14
7. Det Specialiserede Døgntilbud – Bøgen.....	16
7.1 Magtindberetninger fordelt over året.....	16
7.2 Aldersspænd for implicerede i magtanvendelse. ....	17
7.3 Antal magtindberetninger fordelt på antal unge. ....	17
7.4 Magtindberetninger fordelt på antal unge og barnets/den unges køn. ....	17
7.5 Magtindberetninger fordelt på køn. ....	18
7.6 Magtindberetninger fordelt på uddannet/ikke-uddannet. ....	18
7.7 Magtindberetninger fordelt over døgnnet. ....	18
7.8 Magtindberetninger fordelt på ugedage.....	19
7.9 Magtindberetninger fordelt over året.....	19
7.10 Hvor har magtanvendelserne fundet sted.....	20
7.11 Hvor mange gange er barnet/den unge blevet inddraget.....	20
8. Det Specialiserede Døgntilbud – Engen.....	20

8.1	Magtindberetninger fordelt over året.....	20
8.2	Antal magtindberetninger fordelt på antal unge.....	21
8.3	Aldersspænd for implicerede i magtanvendelse.....	21
8.4	Magtindberetninger fordelt på ansattes køn.....	21
8.5	Magtindberetninger fordelt på antal unge og barnets/den unges køn.....	21
8.6	Magtindberetninger fordelt over døgnet.....	22
8.7	Magtindberetninger fordelt på ugedage.....	22
8.8	Magtindberetninger fordelt over året.....	22
8.9	Hvor har magtanvendelserne fundet sted.....	22
8.10	Hvor mange gange er barnet/den unge blevet inddraget.....	23
9.	Vesterlund.....	23
9.1	Magtindberetninger fordelt over året.....	23
9.2	Aldersspænd for implicerede i magtanvendelse.....	24
9.3	Antal magtindberetninger fordelt af type af magtanvendelse.....	24
9.4	Antal magtindberetninger fordelt på antal unge.....	24
9.5	Magtindberetninger fordelt på ansattes køn.....	25
9.6	Magtindberetninger fordelt på antal unge og barnets/den unges køn.....	25
9.7	Magtindberetninger fordelt over døgnet.....	25
9.8	Magtindberetninger fordelt på ugedage.....	26
9.9	Magtindberetninger fordelt over året.....	26
9.10	Hvor har magtanvendelserne fundet sted.....	26
9.11	Hvor mange gange er barnet/den unge blevet inddraget.....	26
10.	Vokseværket.....	27
10.1	Magtindberetninger fordelt over året.....	27
10.2	Aldersspænd for implicerede unge i magtanvendelse.....	27
10.3	Antal magtindberetninger fordelt på type af magtanvendelse.....	27
10.4	Antal magtindberetninger fordelt på antal unge.....	28
10.5	Magtindberetninger fordelt på ansattes køn.....	28
10.6	Magtindberetninger fordelt på køn.....	28
10.7	Magtindberetninger fordelt over døgnet.....	28
10.8	Magtindberetninger fordelt på ugedage.....	28
10.9	Magtindberetninger fordelt over året.....	29
10.10	Hvor har magtanvendelserne fundet sted.....	29
10.11	Hvor mange gange er barnet/den unge blevet inddraget.....	29

11. Opsummering .....	29
12. Oplæg til emner til videre refleksion og evaluering.....	31
13. Bilag 1.....	32

## 1. Indledning

Årsrapporten for magtanvendelse 2020 har i år fået et andet format. I år tager årsrapporten et dybere spadestik ned i den data, der kan aggregeres i de indberetninger for magtanvendelse, som bliver sendt til Tilsynskonsulenten for bemærkninger.

Formålet med årsrapporten er ligeledes at give Forvaltningens tilbud et dybere indblik ind bag de magtanvendelser, der bliver udført overfor de børn, unge og voksne som bor på Forvaltningens institutioner.

Familie- og Beskæftigelsesforvaltningen består af tilbud til anbragte børn og unge og tilbud til voksne, som har behov for socialpædagogisk støtte, grundet en psykisk- eller fysisk funktionsnedsættelse.

Det forventes, at de omtalte tilbud i rapporten med årsrapporten har et redskab som kan bidrage til refleksion og evaluering, som dermed kan kvalificere det forebyggende arbejde med magtanvendelser.

I årsrapport for magtanvendelse 2020 er det primære analysefokus lagt på anbringelsesområdet for børn og unge. Voksenområdet bliver også berørt i rapporten, men ikke i samme omfang som børne- og ungeområdet, da der sammenlagt er indberettet 5 magtanvendelser. Datagrundlaget vurderes derfor for spinkelt i forhold til yderligere analyse.

## 2. Læsevejledning

Årsrapporten er delt op i kapitler, som er anført med et stort tal. Årsrapportens afsnit vil derfor være beskrevet med et tal.

Det første afsnit **3** beskriver kort det lovgrundlag, som ligger til grund for reglerne om magtanvendelse på voksenområdet og anbringelsesområdet for børn og unge.

I andet afsnit **4** beskrives voksenområdet kort. I afsnittet vil der fremstå en statistik over antal af magtanvendelser i perioden 2018 – 2020.

Tredje afsnit **5** vil det almene dagtilbudsområde blive beskrevet i et magtanvendelsesperspektiv. Der vil ligeledes, som i voksenområdet, være en lille statistik over de indberetninger, der har været i perioden 2018 – 2020.

Hovedafsnittet i årsrapporten, afsnit **6**, vil generelt beskrive data og tendenser for magtanvendelse i perioden 2018 – 2020.

Efterfølgende vil de fire afsnit blive inddelt i tilbud - **7.** Bøgen, **8.** Engen, **9.** Vesterlund og **10.** Vokseværket, hvor disse vil blive udfoldet og præsenteret.

Afsnit **12** vil være en opsummering af de tendenser, som er blevet fremlagt igennem årsrapporten.

Det afsluttende afsnit **13** indeholder spørgsmål til refleksion og opmærksomhedspunkter i forhold til forebyggelse og evaluering af magtanvendelser.

### 3. Lovgrundlag

En række tilbud i Familie- og Beskæftigelsesforvaltningen var i 2020 omfattet af bestemmelserne i henholdsvis Servicelovens kapitel 24 (voksne) og Lov om voksenansvar (børn og unge) – og herunder tilhørende bekendtgørelser.

Formålet med bestemmelserne er at begrænse magtanvendelse og andre indgreb i selvbestemmelsesretten til det absolut nødvendige. Indgreb må aldrig erstatte omsorg, pleje og socialpædagogisk bistand.

Enhver form for magtanvendelse skal registreres og indberettes til både den anbringende myndighed, forvaltningen som driftsherre og til socialtilsynet, der fører tilsynet med efterlevelsen af reglerne på området. Kommunen som driftsherre er forpligtet til at forholde sig til, om en magtanvendelse giver anledning til driftsmæssige konsekvenser.

#### Gældende bekendtgørelser på magtanvendelsesområdet i 2020:

- Bekendtgørelse Nr. 810 af 13. august 2019 om voksenansvar for anbragte børn og unge
- Vejledning Nr. 10148 af 14. december 2019. Vejledning om magtanvendelse og andre indgreb i selvbestemmelsesretten over for voksne, herunder pædagogiske principper

Retningslinjer for magtanvendelsesområdet kan findes på [KLIK](#).

#### 3.1 Procedurer og praksis

I Familie- og Beskæftigelsesforvaltningen er der i alt 6 børne- og ungetilbud, der er omfattet af reglerne i Lov om voksenansvar, jf. bilag 1, *Tilbud omfattet af magtanvendelsesbekendtgørelserne*.

På voksenområdet følger vejledningens bestemmelser ikke tilbudstypen, med derimod den enkelte borgers funktionsniveau. Det drejer sig om borgere med betydeligt og varigt nedsat psykisk funktionsniveau, jf. Servicelovens § 124 a. Tilbud, der typisk modtager denne type af borgere, fremgår af bilag 1.

Ved oprettelse af Socialtilsynene blev der fra 2014 pligt til at fremsende indberetninger om magtanvendelse til Socialtilsyn Nord. Det er i Familie- og Beskæftigelsesforvaltningen besluttet, at alle indberetninger om magtanvendelse skal omkring Afsnit for Tilsyn & Privat Pasning, her vil tilsynskonsulenten vurdere hvorvidt, der er tale om en godkendt eller ikke-godkendt magtanvendelse inden fremsendelse til Socialtilsynet. Dette med henblik på henholdsvis en driftsherrevurdering, kvalitetssikring samt opsamling til fælles forebyggelse og læring på området.

## 3.2 Børne- og ungeområdet

På børne- og ungeområdet er de konkrete indberetninger blevet vurderet i Afsnit for Tilsyn & Privat Pasning, ift. om de faldt inden for rammerne af bekendtgørelsens bestemmelser omkring:

- Tilladt magtanvendelse
- Ikke-tilladt magtanvendelse
- Nødværge/nødret efter straffelovens bestemmelser (§ 13 og § 14)

Kort sagt, så skal mindst én af følgende betingelser være opfyldt, hvis der skal være hjemmel til fysisk magtanvendelse:

- Personalet kan kortvarigt fastholde eller føre et barn eller en ung væk fra en situation, når det er nødvendigt for at afværge, at barnet eller den unge ødelægger eller beskadiger ting i et ikke ubetydeligt omfang.
- Personalet kan fastholde eller føre et barn eller en ung til et andet opholdsrum, når barnet eller den unge udviser en adfærd, der er til fare for barnet eller den unge selv, de øvrige anbragte børn og unge, personalet eller andre, der opholder sig på anbringelsesstedet.

I vejledningen til Lov om Voksenansvar og kapitel 24 i Serviceloven er det beskrevet, at magtanvendelse altid skal være tilpasset forholdene i situationen og begrænset til det absolut nødvendige. Det er i enhver situation vigtigt at overveje, hvad der vil være det mindst indgribende indgreb – og ikke blot det letteste.

Udover opmærksomheden på, om bekendtgørelsens bestemmelser efterleves, lægges der i Afsnit for Tilsyn & Privat Pasning i en vurdering og tilbagemelding til tilbuddene vægt på at understøtte pædagogisk refleksion med henblik på fremadrettet forebyggelse af episoder med magtanvendelse.

## 3.3 Øvrige bestemmelser

Udover reglerne om fysisk magtanvendelse er der også en række øvrige bestemmelser på både børne- og ungeområdet og voksenområdet. På børne- og ungeområdet handler det bl.a. om regulering i anvendelsen af rusmiddeltest, kontrol med brevveksling, telefonsamtaler og anden kommunikation, undersøgelse af person eller opholdsrum m.v. På voksenområdet kan bl.a. nævnes regulering i brugen af personlige alarmer- og pejlesystemer, fastholdelse i forbindelse med personlig hygiejne og besøgsrestriktioner

Alle bestemmelserne på området inddrages i Socialtilsynets tilsyn med tilbuddene samt i socialtilsynskonsulentens opmærksomhedsområde. I denne årsberetning beskrives statistik og udviklingen på området i 2020.

## 4. Voksenområdet

For tilbuddene med voksne brugere, der er omfattet af reglerne, følges samme procedure som beskrevet ovenfor.

1. januar 2020, trådte reviderede magtanvendelsesregler i kraft. Der blev med den reviderede lovgivning lempet en smule fra tidligere magtanvendelsesregler. Fx var det tidligere kun muligt at gribe ind, hvis der var *"nærliggende risiko for, at personen udsætter sig selv eller andre for at lide væsentlig personskade"*, til nu, hvor **"væsentlig"** er revideret til *"fare for"*.

I Forvaltningens tilbud på voksenområdet har der i 2020 været følgende indberetninger:

År/Tilbud	Bøgen	VoksenBøgen	Svenstrupgård
2018	1	8	1
2019	2	5	1
2020	3	0	2

I perioden 2018 – 2020 har tilbuddene ligget stabilt på et lavt antal indberetninger om magtanvendelser.

VoksenBøgen har i 2020 ikke indsendt indberetninger om magtanvendelser.

Bøgen har haft en stigning fra år til år for indberetninger for magtanvendelse på de voksne borgere, som er indskrevet på Det Specialiserede Døgntilbud.

Svenstrupgård har i 2020 haft en stigning på én i forhold til 2018 og 2019.

Med de reviderede magtanvendelsesregler på voksenområder blev indberetningsskemaer ligeledes revideret. Det har krævet tilpasning at omstille sig til indberetningsskemaerne, som har en anden opbygning, end indberetningsskemaerne for børne- og ungeområdet.

## 5. Dagtilbudsområdet

Magtanvendelsesbekendtgørelsen omfatter ikke dagtilbud og fra 2017 heller ikke aflastningstilbud, om end målgrupperne på flere dagbehandlings- og aflastningstilbud er sammenlignelige med døgntilbuddenes målgrupper. På dagbehandlings- og aflastningstilbuddene er medarbejderne alene underlagt straffelovens bestemmelser om nødværge og nødret (Straffelovens §§ 13 og 14) og Folkeskoleloven (§ 52). Der blev dog i 2020 taget stilling til, at de særlige dagtilbud skal indsende indberetninger om magtanvendelse på indberetningsskemaer, som er blevet udarbejdet af Forvaltningens Børne- og Familie sekretariat.

Indberetningerne behandles analogt efter magtanvendelsesbekendtgørelsen, og det primære formål og fokus er fremadrettet læring og forebyggelse.

Antallet af magtanvendelser på dagbehandlingstilbuddene har over de seneste år været meget lavt. I 2016 faldt antallet af magtanvendelse fra 6 til 1.

I 2017 blev der ikke indberettet episoder med magtanvendelse fra dagbehandlingstilbuddene.

I 2018 blev der indberettet én magtanvendelse fra dagtilbuddet.

I 2019 steg antallet af indberetninger, og i 2020 var der 8 indberetninger om magtanvendelse. Det øgede antal af indberetninger om magtanvendelser skal ses i lyset af det øgede fokus, der har været på magtanvendelser i daginstitutioner.

Skole- og dagbehandlingstilbuddene arbejder i kravstillende skolesituationer med børn og unge i udsatte positioner. I det lys må det antages, at den socialpædagogiske tilgang i tilbuddene er tilpasset børnenes behov - at der er god faglig kvalitet i tilbuddene. Det er ikke opfattelsen, at det kan være et udtryk for, at tilbuddene ikke indberetter eventuelle episoder med magtanvendelse. Mhp. fortsat læring og forebyggelse af episoder med magtanvendelse blev der i dagbehandlingstilbuddene i 2020 sat særligt fokus på at sikre den løbende dialog om dilemmaerne mellem selvbestemmelsesretten, voksenansvaret og omsorgspligten.

## 6. Anbringelsesområdet for børn- og unge – Generelt.

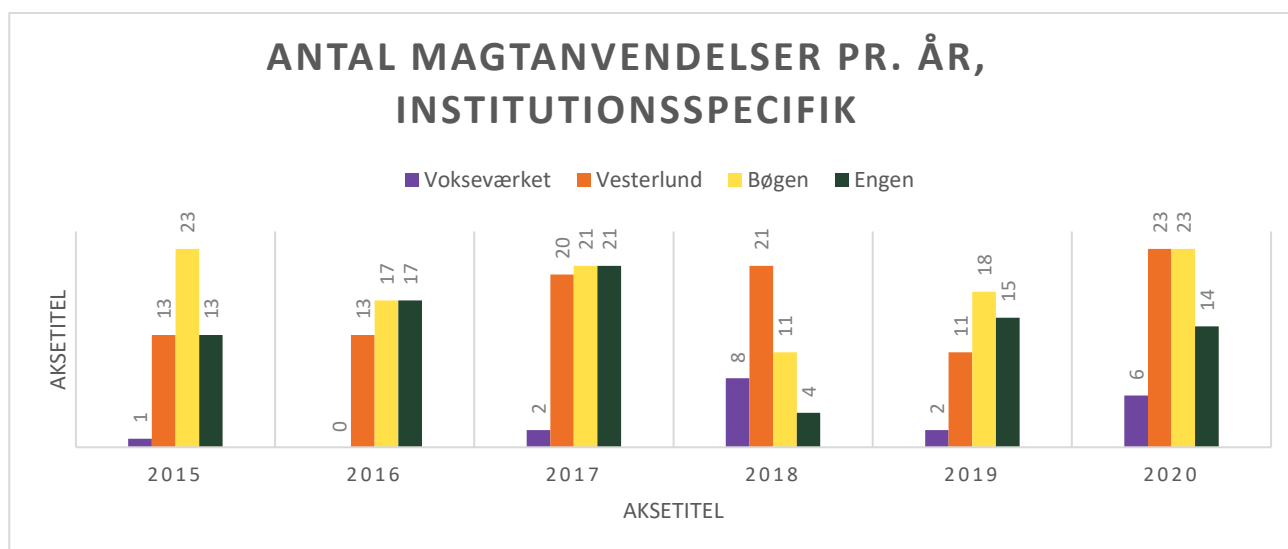
### 6.1 Magtanvendelse – Diverse data.

Der er i perioden 1. januar 2020 til 31. december 2020 indberettet i alt 46 magtanvendelser på anbringelsesområdet for børn og unge. Alle er blevet godkendt af Tilsynskonsulenten i Familie- og Beskæftigelsesforvaltningen, inden de er blevet sendt videre til Socialtilsyn Nord.

### 6.2 Antal magtanvendelse fordelt pr år.

Der har i 2020 totalt været en stigning fra 44 indberetninger om magtanvendelser i 2018, til 66 indberetninger om magtanvendelser i 2020. 3 ud af 4 tilbud har haft en stigning af magtanvendelser i forhold til de forgangene år.

Afdeling Engen, under det Specialiserede Døgntilbud, har haft et fald på én indberetning om magtanvendelse fra 2019 til 2020.

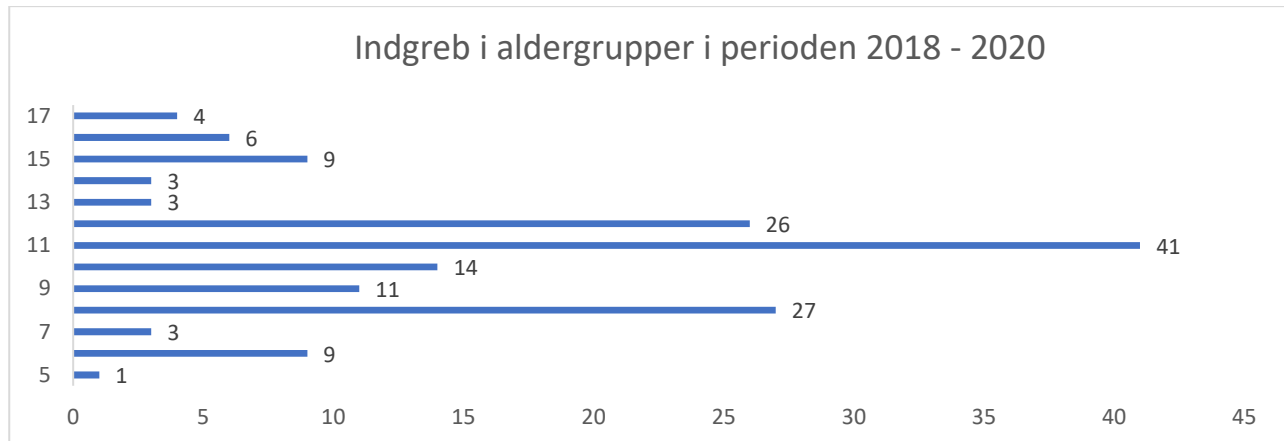




### 6.3 Tilladte og ikke-tilladte magtanvendelser.

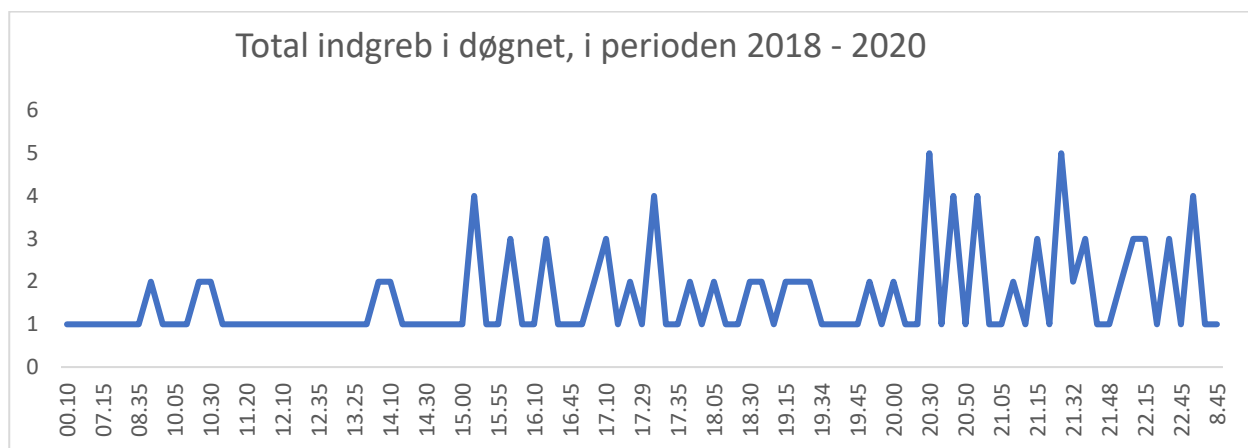
I 2020 har der været én ikke-tilladt magtanvendelse. I 2018 og 2019 var tallet ligeledes én ikke-tilladt magtanvendelse. Der er således ikke nogen ændring, udover at der er har været en stigning på det samlede antal indberetninger.

### 6.4 Gennemsnitligt aldersspænd for de implicerede børn og unge.



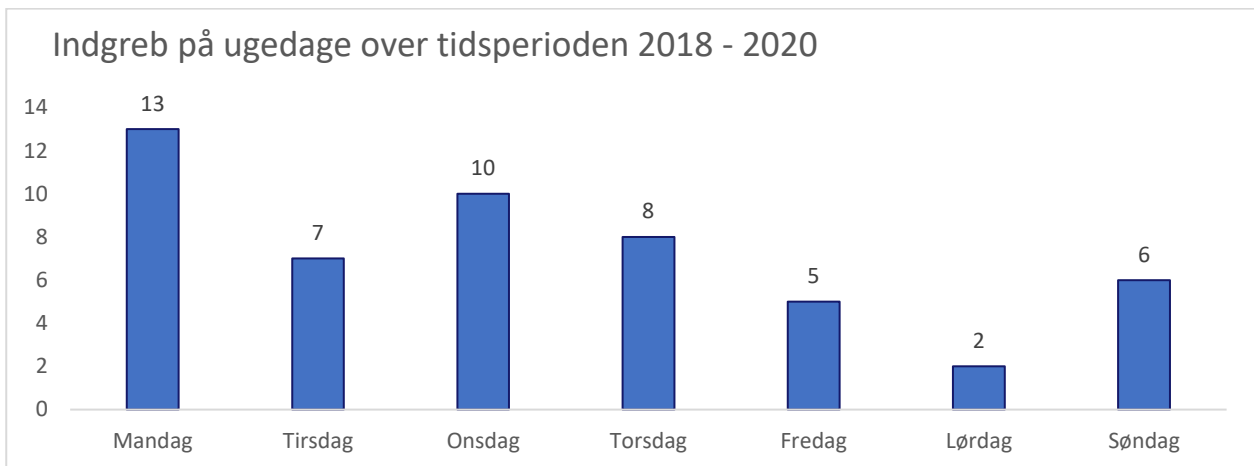
Størstedelen af magtanvendelser bliver foretaget overfor aldersgruppen 11 til 12 år. Det høje tal for de 8-årige kan forklares med, at én 8-årig dreng i 2019 og 2020 sammenlagt stod for 20 indberetninger. Dette taget i betragtning vil det reelle tal være i omegnen af 10.

### 6.5 Indgreb i døgnet



Som det fremgår af grafen, så peaker indgrebene i eftermiddagstimerne ml. 15-18 og i aftentimerne ml. 20-23.

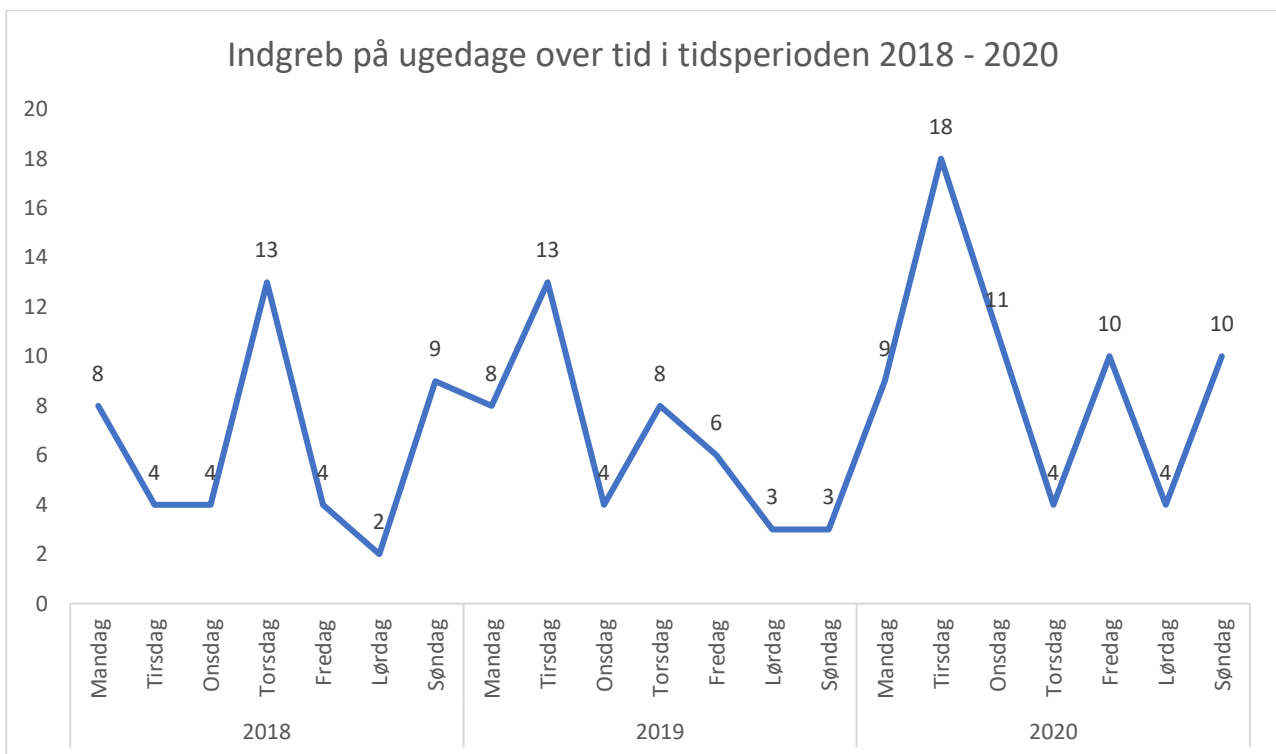
## 6.6 Antallet af indgreb fordelt på ugedage.



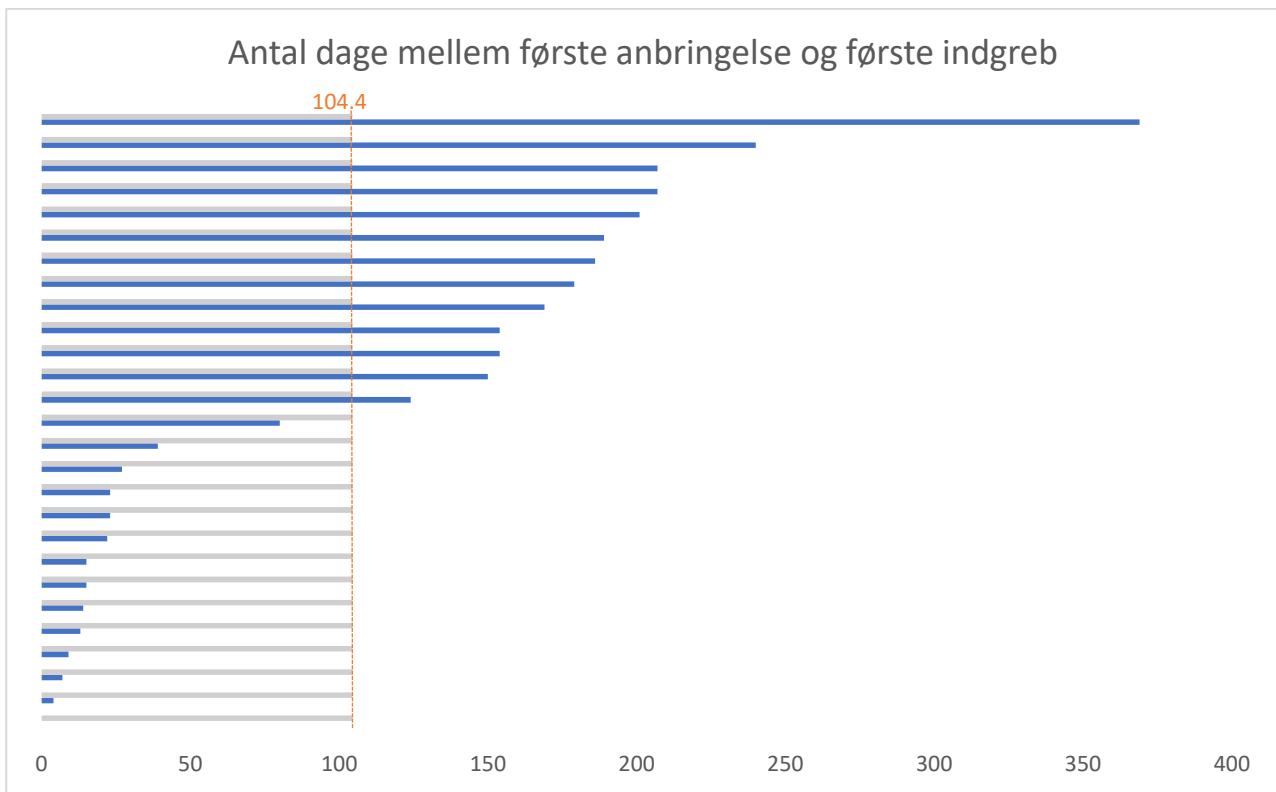
Mandag er den dag, der topper med flest indberetninger. I løbet af ugen er der en ligelig fordeling frem til fredag, hvor tallet falder frem til lørdag, hvilket også er ugens lavest antal magtanvendelser.

I den følgende tabel er ugedagen specificeret mellem 2018 – 2020. Tirsdag i 2019 og 2020 topper begge år med 13 indberetninger i 2019 og 20 indberetninger i 2020. En årsag kan være at magtanvendelserne er personspecifikke.

Konkret for tirsdag i 2019 og 2020 er det én ung, som har været impliceret i magtanvendelserne.



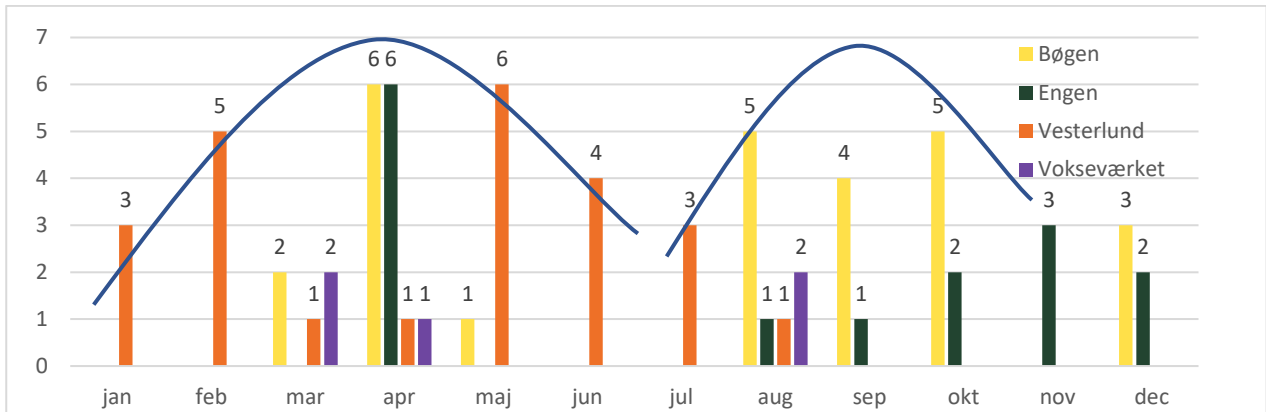
## 6.7 Fra anbringelse til første indgreb.



Af tabellen fremgår det, at der i gennemsnit går 104,4 dage fra anbringelse til første magtanvendelse.

## 6.8 Antal magtanvendelser fordelt over år og perioder på året.

I perioden marts til april får Corona pandemien direkte konsekvenser for anbragte børn og unge. Hvis man sammenligner de skelsættende begivenheder med antallet af magtanvendelser, ser vi en stigning i magtindgreb. Det vurderes ud fra en leders bemærkninger, og fra de data der er til rådighed, at der er en korrelation mellem stigning af magtanvendelser og pandemiens konsekvenser for børn og unges hverdag og fritidsliv.



**11. marts.**

Danmark lukkes ned i foreløbigt to uger. Alle skoler, dagtilbud og institutioner lukkes



**23. marts.**  
Alle tiltag forlænges til d. 13. april.

**6. april.**

Forbud mod store forsamlinger gælder til og med august, hvorfor alle festivaler mv. aflyses.



**6. april.**

Vuggestuer, børnehaver og 0.-5. klasse åbner igen fra d. 15/4.



**17. april.**

Frisører, køreskoler, forskningslaboratorier samt visse liberale erhverv får lov til at genåbne fra mandag d. 20. april.



**7. maj.**

Udendørs idræts- og foreningsliv og zoologiske anlæg hvor gæsterne transporterer sig i bil genåbner.

**11. maj.**

De ældste skoleelever fra 6. klasse må komme i skole igen.



**8. juli.**

Man må samles 100 mennesker.



**8. juni.**

Svømmehaller, forlystelsesparkebaner åbner igen.

**5. november.**

Nordjylland lukker ned.



**27. august.**

Smittetallet falder.

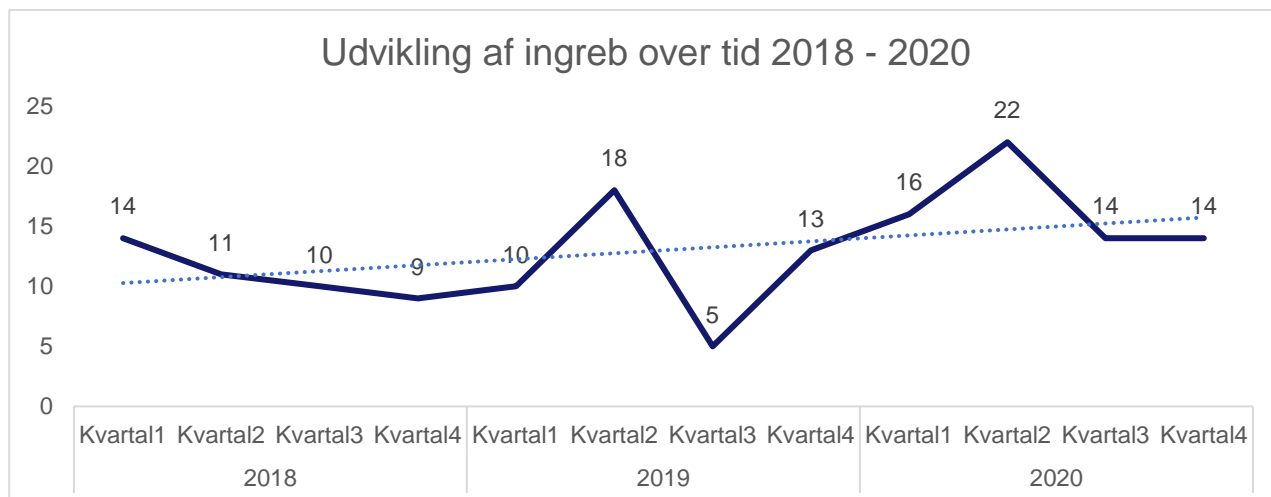


**16. december.**

Hele landet lukker ned.



Sammenligner man perioden med sidste års indberetninger, ser man en lignende stigning i tabellen:



Fra anden kvartal i 2019 frem til anden kvartal i 2020 ses der er en samlet stigning på 4 indberetninger i forhold til samme periode året før.

## 6.9 Antal magtindberetninger fordelt på type af magtanvendelse.

Af nedenstående tabeller fremgår det, at størstedelen af de magtanvendelser, der har været i perioden 2018 – 2020, er fysisk magtanvendelse § 9\* i Lov om voksenansvar.

Det specialiserede døgntilbud – Bøgen - har i 2019 haft to indberetninger om magtanvendelse, som ikke var en fysisk magtanvendelse, men én magtanvendelse i forbindelse med afværgenhjælp\*\* og én tilbageførsel i forbindelse med rømning\*\*\*.

Den store andel af indberetninger om fysisk magtanvendelse kan forklares ud fra, at de typiske konflikter anbragte børn og unge kommer i omhandler truende og voldsom adfærd overfor personalet eller medbeboere på institutionen. I de indberetninger som bliver gennemgået i forvaltningen, handler det typisk om, at barnet eller den unge ikke vil indrette sig under fælles regler for institutionen eller får et nej til en forespørgsel. I disse situationer er den typiske reaktion, at barnet eller den unge reagerer med en udadreagerende adfærd, hvilket resulterer i en nødvendig fastholdelse og efterfølgende indberetning.

Bøgen, som er det største børne- og unge tilbud, har fra 2019 til 2020, haft en stigning på 9 indberetninger om fysiske magtanvendelser. Der kan ikke påpeges entydige årsager til denne stigning, da der kan være store forskelle på de indskrevne børn- og unges adfærd, reaktionsmønstre og generelle trivsel.

Konkret for 2020, var der en ung som blev indskrevet samme år, og som stod for 6 indberetninger alene i anbringelsens første 3 måneder.

De øvrige tilbud har fra 2019 – 2020 haft en nedgang på én indberetning om magtanvendelse pr. tilbud. Dette kan ligeledes skyldes et tilfældigt fald som ikke har en direkte årsagsforklaring.

\* Fysisk magtanvendelse, ved at fastholde og / eller føre, fordi barnet eller den unge var til fare for sig selv eller andre

\*\* Afværgenhjælp, ved at fastholde og/eller føre for at afværge beskadigelse af ting, jf. lovens § 8.

\*\*\* Tilbageførelse ved rømning, og hvor der har været risiko for, at barnet eller den unge ville skade sig selv eller andre, jf. lovens § 10

<b>Bøgen</b>					
År/Type	Afværgehjælp	Fysisk Magt	Tilbageførelse	Undersøgelse	I øvrigt
2018		13			
2019	1	17	1	0	0
2020	0	23	0	0	0

<b>Engen</b>					
År/Type	Afværgehjælp	Fysisk Magt	Tilbageførelse	Undersøgelse	I øvrigt
2019		15			
2020		14			

<b>Vesterlund</b>					
År/Type	Afværgehjælp	Fysisk Magt	Tilbageførelse	Undersøgelse	I øvrigt
2018		19	1	1	
2019		11			
2020	1	22			

<b>Vokseværket</b>					
År/Type	Afværgehjælp	Fysisk Magt	Tilbageførelse	Undersøgelse	I øvrigt
2018		8			
2019		2			
2020		5	1		

## 6.10 Belægning – diverse data.

I forhold til indberetninger om magtanvendelser er det væsentligt at se på diverse belægningstal. På Det Specialiserede Døgntilbud har der været et større empirisk datagrundlag tilgængeligt, modsat Vesterlund og Vokseværket, hvor datagrundlaget udelukkende er baseret på antal pladser målt op imod den godkendte ramme, antallet af indskrivninger.

De diverse belægningstal kan være med til at give et billede af, hvor mange børn og unge som er indskrevet på de enkelte tilbud. Tallene bliver taget med i betragtning, når man ser på antallet af magtanvendelser den enkelte institution har indberettet igennem årene.

Afdeling Bøgen har godkendelse til i alt 24 pladser: 22 pladser i henhold til § 66stk.1 nr. 6 (Børn og unge) og to pladser som er fleksible jævnfør servicelovens § 107 (Voksne).

Aldersgruppen i afdeling Bøgen, er fra 6 - 18 (22 år). I afdeling Bøgen er der to børnegrupper, hvor de yngste børn er placeret.

<b>Bøgen</b>	<b>2018</b>	<b>2019</b>	<b>2020</b>
<b>Antal indskrivninger</b>	5	1	1
<b>Antal udskrivninger</b>	10	5	4

<b>Samlet antal anbringelser</b>	<b>32</b>	<b>30</b>	<b>31</b>
<b>Gennemsnitlig antal pladser belagt</b>	<b>23,9</b>	<b>23,9</b>	<b>24,8</b>

I Afdeling Engen er der i alt 14 pladser, 13 pladser i henhold til § 66 stk. 1 nr. 6 (Børn og unge) og en fleksibel plads jævnfør §107 (Voksne).

Aldersgruppen er 5 til 18 år (22 år). I afdelingen er der en ungeafdeling og en børneafdeling.

<b>Engen</b>	<b>2018</b>	<b>2019</b>	<b>2020</b>
<b>Antal indskrivninger</b>		<b>4</b>	<b>-</b>
<b>Antal udskrivninger</b>		<b>7</b>	<b>5</b>
<b>Samlet antal anbringelser</b>		<b>10</b>	<b>12</b>
<b>Gennemsnitlig antal pladser belagt</b>		<b>4,2</b>	<b>8,1</b>

Den gennemsnitlige anbringelseslængde for Det Specialiserede Døgntilbud ligger på 1084 dage som svarer til 3 år. Børn og unge, som er anbragt på Det Specialiserede Døgntilbud, har forholdsvis lange ophold.

Bøgen og Engen tilbyder de unge mulighed for at prøve at bo alene i lejlighed i perioder ved at flytte til en lejlighed på Bøgen eller Engen.

<b>Det Specialiserede Døgntilbud</b>	
Gennemsnitlig anbringelseslængde i perioden 2009 – 2020	1084 dage = 2,9 år

På Vesterlund, som er godkendt til 16 pladser, er der ikke indhentet data, som giver indblik i den gennemsnitlige anbringelseslængde. Men i og med, at Vesterlund er et udredningstilbud, vil anbringelseslængden have en forholdsvis kort varighed, da børnene og de unge hurtigt vil blive placeret i længerevarende ophold på andre institutioner, som. fx. Bøgen og Engen.

Som det fremgår af tabellen, så er Vesterlund gennemsnitligt i årene mellem 2018 – 2020 fuldt ud belagt.

<b>Vesterlund</b>	<b>2018</b>	<b>2019</b>	<b>2020</b>
<b>Samlet antal anbringelser</b>			
<b>Gennemsnitlig anbringelseslængde (dage)</b>			
<b>Gennemsnitlig antal pladser belagt</b>	<b>14,1</b>	<b>12,5</b>	<b>14,8</b>

Som det er tilfældet med Vesterlund, har det ikke været muligt at indhente data vedrørende anbringelseslængden for Vokseværket. Dog vil anbringelseslængden formodentlig være sammenlignelig med Bøgen og Engen, som er i samme kategori af anbringelsestilbud til børn og unge.

Vokseværket er godkendt til 14 børn/unge, og som det fremgår af tabellen, så er der sket en stigning på ca. 1 plads fra 2018 – 2020. Dette skyldes, at man i 2019 søgte om en pladsudvidelse fra 13 til 14 pladser. Dette taget i betragtning, så har Vokseværket, som det er tilfældet med de øvrige tilbud, haft fuld belægning.

Vokseværket	2018	2019	2020
Samlet antal anbringelser		10	12
Gennemsnitlig anbringelseslængde (dage)			
Gennemsnitlig antal pladser belagt	12,4	12,7	13,7

## 7. Det Specialiserede Døgntilbud – Bøgen

Det Specialiserede Døgntilbud er et kommunalt tilbud efter lov om social service §§ 66 stk.1 nr. 6 (Børn og unge) og § 107 (Voksne).

Bøgen har godkendelse til i alt 24 pladser: 22 pladser i henhold til § 66stk.1 nr. 6 og to pladser som er fleksible jævnfør servicelovens § 107.

Aldersgruppen i afdeling Bøgen er fra 6 - 18 (22 år). I afdeling Bøgen er der to børnegrupper, hvor de yngste børn er placeret.

Bøgen	2018	2019	2020
Gennemsnitlig antal pladser belagt	23,9	23,9	24,8

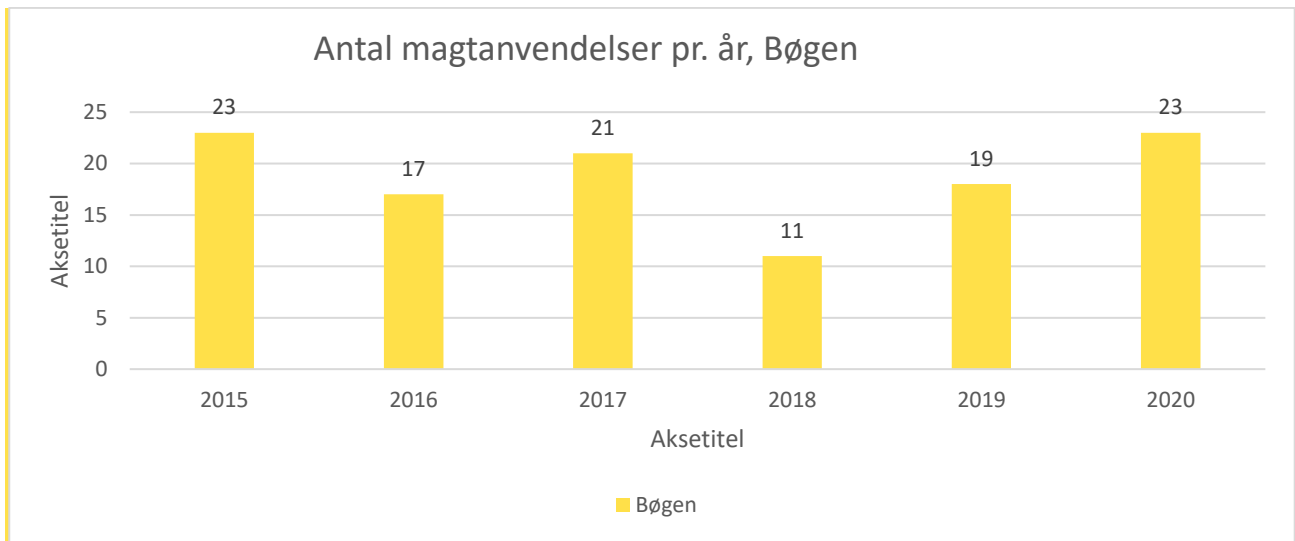
### 7.1 Magtindberetninger fordelt over året.

Som tidligere beskrevet, er Bøgen under Det Specialiserede Døgntilbud, et af de største tilbud til børn og unge i Forvaltningen, derfor vil der også være et naturligt større antal indberetninger i forhold til de andre lignende tilbud.

Igennem årene fra 2015 frem til 2020 har der været svingende antal indberetninger. Igennem år 2020 er der målt det største antal indberetninger. Der kan være flere faktorer, der spiller ind. En faktor, som kan have indflydelse, er Corona pandemien, som i samme periode målt med 2019, har haft en stigning på 4 indberetninger. Derudover har der været en stigning i antallet af belagte pladser, fra 23,9 i 2019 til 24,8 pladser i 2020.

Bøgen	2015	2016	2017	2018	2019	2020
Magtindberetning fordelt pr. år	23	17	21	13	19	23





## 7.2 Aldersspænd for implicerede i magtanvendelse.

Som det fremgår af nedenstående tabel, ses der i 2018 - 2019 en minimumsalder på 10 år for de indberetninger, der blevet indsendt.

I 2020 har aldersspændet udvidet sig ned til 6-årsalderen. I det konkrete tilfælde er der tale om et søskendepar på henholdsvis 6 og 8 år.

År/alder	6	7	8	9	10	11	12	13	14	15	16	17
2018					2				3	1	2	1
2019					1	2	2	1		1		1
2020	1		1	1	1	3	3			1	1	

## 7.3 Antal magtindberetninger fordelt på antal unge.

I tabellen er det gennemsnitlige antal magtanvendelser fordelt på unge udregnet. Man skal være opmærksom på, at det kun er et gennemsnit for hele institutionen. I 2020 var det 10 forskellige unge, som var impliceret i 23 indberetninger om magtanvendelser. Fx stod to drenge hver især for 6 indberetninger om magtanvendelser. Dette er et typisk eksempel på et års indberetninger om magtanvendelser. Det er få børn og unge, der står for størstedelen af indberetninger.

Bøgen	2018	2019	2020
Antal magtindberetninger	11	18	23
Antal unge der har anvendt magt overfor	8	7	10
Gennemsnitlig antal magt pr. ung	1,37	2,57	2,3

## 7.4 Magtindberetninger fordelt på antal unge og barnets/den unges køn.

Som det fremgår af tabellen, er der overvægt af drenge i statistikkerne

År	I alt	Drenge	Piger
2020	10*	8	3
2019	6**	5	1

2018	8***	8	0
------	------	---	---

\*Ud af de 11 børn og unge, der har været impliceret i en indberetning, står to drenge for hver især henholdsvis 6 indberetninger. De resterende står for mellem 1 og 2 indberetninger.

\*\* Ud af de 6 børn og unge, som har været impliceret i en magtanvendelse, har en dreng været impliceret i 8 indberetninger om magtanvendelser.

\*\*\* To af drengene har været impliceret i henholdsvis 3 og 2 magtanvendelser ud af i alt 8 magtanvendelser

## 7.5 Magtindberetninger fordelt på køn.

År	I alt	Mand	Kvinde	Begge
2018	11	11		
2019	18	10	2	6
2020	23	13	1	9

På det Specialiserede døgntilbud er fordelingen af ansatte 1/3, hvor mændene udgør størstedelen. Fordelingen af indgreb med overvægt af mænd, skal også forklares ud fra et skånsomhedsprincip og proportionalprincip. Mænd har grundet deres fysiske størrelse større chance for, når et indgreb er nødvendigt at foretage en fastholdelse, som ikke eskalerer, men bliver kortvarig og skånsom. Når kvinder står i en konflikt med et barn eller ung, så er tendensen også den, at kvinder vælger at tilkalde en kollega af det mandlige køn, netop for at foretage et kortvarigt og skånsomt indgreb, som gør barnet eller den unge ud af stand til at modsætte sig fastholdelsen fysisk.

## 7.6 Magtindberetninger fordelt på uddannet/ikke-uddannet.

Som det fremgår af tabellen, er der en overvægt af uddannet personale, som indgår i magtanvendelserne. Kategorien, ikke-uddannet, dækker over pædagogiske medhjælpere, assistenter, vikarer og studerende. Repræsentationen af ikke-uddannet dækker dermed over en bred målgruppe.

År	I alt	Uddannet	Ikke-uddannet	Begge
2018	11	6	1	3
2019	18	12	3	3
2020	23	12	4	7

## 7.7 Magtindberetninger fordelt over døgnet.

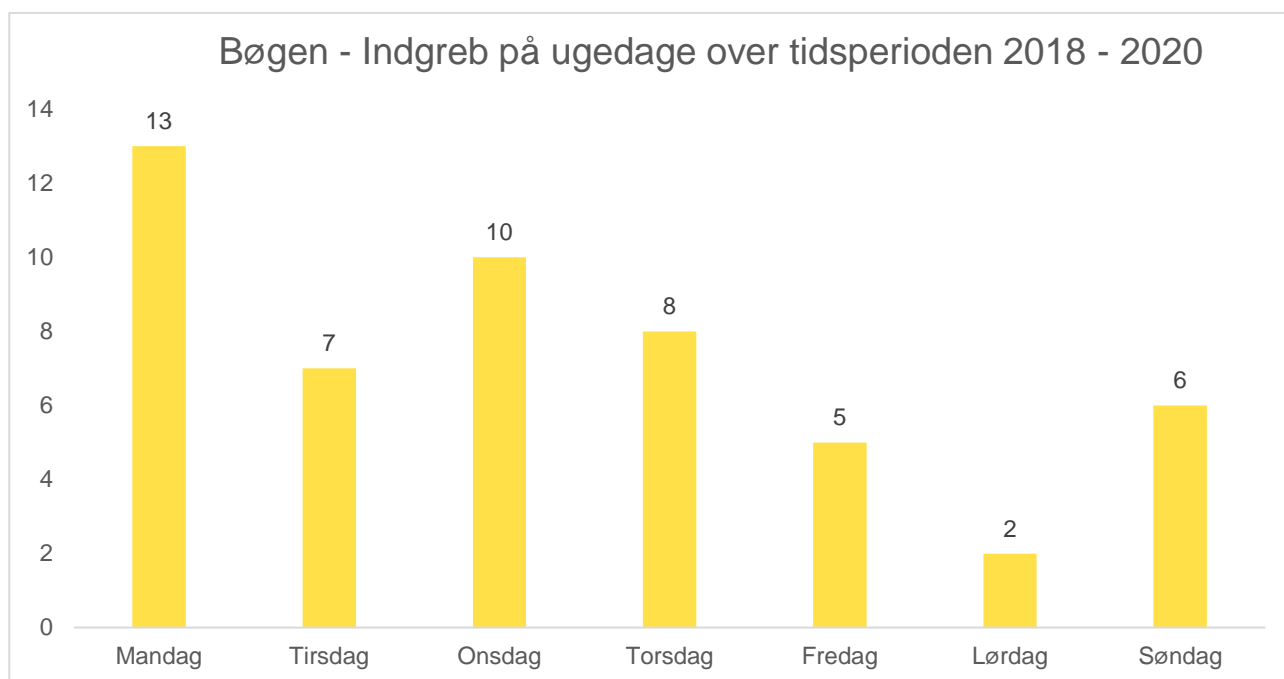
Tabellen over magtindberetninger fordelt over døgnet fremviser en tendens til, at magtanvendelserne foregår i de sene aftentimer. Hvad det skyldes, kan der være mange årsager

til. En forklaring kan være, at mange børn og unge på dette tidspunkt er trætte, og dermed har tendens til at komme i konflikt.

År/Klokket	06-13	13-16	16-19	19-22	22-01
2018	2	3	3	2	1
2019	2	2	5	9	0
2020	4	6	2	10	1

## 7.8 Magtindberetninger fordelt på ugedage.

Som det fremgår af tabellen, sker der i 2020 flest magtanvendelser på mandage, onsdage og søndage. Indenfor de sidste 3 år er det lørdag, som fremstår som den dag, hvor der er mindst indberetninger om magtanvendelser. En årsagsforklaring på dette kan være, at lørdag er dagen, hvor der ikke stilles krav til de unge, og hvor de har "Fri".



År/Ugedag	Mandag	Tirsdag	Onsdag	Torsdag	Fredag	Lørdag	Søndag
2018	3	2	1	5	0	0	1
2019	4	3	3	2	4	2	0
2020	6	2	6	1	2	0	6

## 7.9 Magtindberetninger fordelt over året.

År/Mdr.	Jan-feb	Mar-apr	Maj-juni	1. halvår	Juli-aug	Sept.okt	Nov-dec	2.halvår
2018	2	4	2	8	2	1	0	3
2019	2	9	3	14	1	1	2	4
2020	1	8	1	10	4	6	3	13

## 7.10 Hvor har magtanvendelserne fundet sted.

I tabellen fremgår det at størstedelen af magtanvendelser bliver foretaget på anbringelsesstedet. Der er ganske få situationer, hvor det er udenfor matriklen. Magtanvendelser udenfor matriklen indebærer blandt andet også tilbageførsel af den unge ved rømning, som der har været ganske få af de seneste tre år.

Bøgen	På matriklen	Udenfor matriklen
2018	10	1
2019	17	1
2020	19	4

## 7.11 Hvor mange gange er barnet/den unge blevet inddraget.

Et opmærksomhedspunkt, som man i 2021 bør have større fokus på, er inddragelse af de unge i forbindelse med deres redegørelse af en magtanvendelse. Som udgangspunkt har de unge ingen interesse i at komme med en redegørelse kort efter en magtanvendelse. Derfor er det en stor opgave for personalet at blive ved med at insistere på, at barnets stemme skal høres i forbindelse med en magtanvendelse.

Bøgen	Antal magtanvendelser	Antal inddragelse af barnet
2018	11	0
2019	18	1
2020	23	3

## 8. Det Specialiserede Døgntilbud – Engen

I afdeling Engen er der i alt 14 pladser, 13 pladser i henhold til § 66 stk. 1 nr. 6 og en fleksibel plads jævnfør §107.

Aldersgruppen er 5 til 18 år (22 år). I afdelingen Engen er der en ungeafdeling og en børneafdeling.

### 8.1 Magtindberetninger fordelt over året.

Det Specialiserede Døgntilbud – Engen, havde i 2018 en meget lille andel af indberetninger, i 2019 steg de til 15, igen i 2020 er der sket et fald.

Engen	2018	2019	2020
Magtindberetning fordelt pr. år	4	15	14

## 8.2 Antal magtindberetninger fordelt på antal unge.

I 2018 var det én dreng, som stod for alle 4 indberetninger om magtanvendelse, i 2019 var det tre drenge, som var impliceret i indberetningerne, ud af de tre var én dreng impliceret i 5 ud af de 10 indberetninger. I 2020 var det to drenge, som hver især stod for 4 indberetninger hver.

Det giver en indikation af, at det er få unge, som er impliceret i magtanvendelser. Dette kan der være mange årsager til. En af årsagerne kan være et dårligt match mellem institution og barnet/den unge. Hvis den unge ikke kan indordne sig under tilbuddets rammer, eller tilbuddet ikke har de fornødne pædagogiske kompetencer, kan det resultere i konflikter som leder til magtanvendelser.

Engen	2018	2019	2020
Antal magtindberetninger	4	15	14
Antal unge der har anvendt magt overfor	1	3	6
Gennemsnitlig antal magt pr. ung	4	5,6	4,6

## 8.3 Aldersspænd for implicerede i magtanvendelse.

I tabellen fremgår det, at indberetningerne om magtanvendelser har været koncentreret om aldersgruppen 11-12 år. Det er en aldersgruppe, hvor den unge står på grænsen til teenageårene og de udfordringer, som det kan medføre. Fx modstand mod autoriteter og fastlagte rammer. Derudover skal det tages med i betragtning, at de unge, som er indskrevet på Engen, har psykiske udfordringer, der ligeledes kan være konfliktoptrappende.

År/alder	6	7	8	9	10	11	12	13	14	15	16	17
2018							1					
2019							1					
2020						2	2					

## 8.4 Magtindberetninger fordelt på ansattes køn.

Fordelingen af mænd og kvinder i normeringen på Engen fordeler sig med en ligevægt af mænd, som udgør 2/3, hvor kvinderne udgør 1/3. Denne fordeling afspejler sig ligeledes i statistikken. Derudover er der tendens til, at mændene foretager fastholdelserne i magtanvendelsessituationer ud fra et skånsomheds- og proportionalprincip. Derudover har kvinder i konfliktsituationer tendens til at hidkalde mandlige kollegaer i konfliktsituation.

År	I alt	Mand	Kvinde	Begge
2018	4	3		1
2019	15	8	1	6
2020	14	9		5

## 8.5 Magtindberetninger fordelt på antal unge og barnets/den unges køn.

År	I alt	Drenge	Piger
2018*	4	4	
2019	15	15	
2020	14*	14	

\*En dreng var indblandet i alle fire indberetninger om magtanvendelse.

\*\*To af drengene skiller sig ud med, hver især fire indberetninger.

## 8.6 Magtindberetninger fordelt over døgnet.

Som det fremgår af tabellen, ligger største delen af magtanvendelserne fra eftermiddag til aften. En forklaring kan være, at i formiddagstimerne er de unge enten i skole eller beskæftigelse, og dermed ikke befinder sig på tilbuddets matrikel.

År/Klokket	06-13	13-15	16-20	20-23	23-06
2018				3	1
2019	3	2	2	7	1
2020	2	1	8	3	

## 8.7 Magtindberetninger fordelt på ugedage.

Der er en tendens til at tirsdag er den dag med fleste magtanvendelser.

År/Ugedag	Mandag	Tirsdag	Onsdag	Torsdag	Fredag	Lørdag	Søndag
2018				3			1
2019	4	6	1		2		2
2020	1	5	1	2	1	2	2

## 8.8 Magtindberetninger fordelt over året.

Der er ikke umiddelbart en tendens at spore i fordelingen af magtanvendelser over året. I 2020 blev Danmark lukket ned i marts og april, hvilket kan have haft betydning for den lille stigning, der har været i denne periode målt op imod samme periode i 2018 og 2019.

År/Mdr	Jan-feb.	Mar-apr.	Maj-juni	1- halvår	Juli-aug.	Sept-okt.	Nov-dec.	2. halvår
2018						2	2	4
2019	3	4	2	9	1	4	2	7
2020	1	5		6	1	2	5	8

## 8.9 Hvor har magtanvendelserne fundet sted.

Der er tendens til at magtanvendelserne sker på tilbuddets matrikel.

År/Sted	På anbringelsesstedets matrikel	Udenfor matriklen
2018	4	
2019	13	2
2020	12	2

## 8.10 Hvor mange gange er barnet/den unge blevet inddraget.

Som det var tilfældet med afdeling Bøgen, er der ligeledes et opmærksomhedspunkt om inddragelse af barnet i forbindelse med en magtanvendelse. Tendensen er, at barnet eller den unge, ingen interesse har i at bidrage med deres oplevelse af magtanvendelsen. Dette kan skyldes, at man kort tid efter en magtanvendelse fra personalet, forsøger at tale episoden igennem. Dette har den unge på daværende tidspunkt ingen interesse i. Derfor er det et opmærksomhedspunkt, at personalet forsøger at få barnets redegørelse dagen efter en episode eller to dage efter.

År/Antal	Antal magtanvendelser	Antal inddragelse af barnet
2018	4	0
2019	15	0
2020	14	1

## 9. Vesterlund

Udrednings- og opvækstspecialet er et tilbud efter lov om social service § 66, stk. 1, nr. 7. Tilbuddet har 16 pladser. Målgruppen er børn i alderen fra 2 til 14 år, som har været udsat for omsorgssvigt, som mistrives og er truet i sin udvikling som følge af traumer, såsom psykiske, fysiske og/eller seksuelle overgreb og mistanke herom.

### 9.1 Magtindberetninger fordelt over året.

Af tabellen fremgår der en stor spredning af antallet af magtanvendelser. Der sker en stigning fra 2015-2016 på 7-8 indberetninger frem til 2017 og 2018. Tallet falder igen i 2019 til det laveste niveau i fem år. Herefter sker der en stigning med 12 indberetninger op til 23 indberetninger om magtanvendelser.

En forklaring kan være matchet mellem en ung og tilbuddet. I 2018, var én dreng impliceret i 8 indberetninger om magtanvendelser. I 2019 var én dreng impliceret i 4 indberetninger om

magtanvendelser. I 2020 var den samme dreng fra 2019, impliceret i 17 indberetninger om magtanvendelser.

Vesterlund	2015	2016	2017	2018	2019	2020
Magtindberetning fordelt pr. år	13	13	20	21	11	23

## 9.2 Aldersspænd for implicerede i magtanvendelse.

Som det fremgår af tabellen nederst, er der en aldersspredning i perioden 2018-2020 mellem 5 år til 14 år. Det er vigtigt at bemærke, at repræsentation af en aldersgruppe kan dække over flere indberetninger. Fx, er en 8-årig dreng impliceret i 17 indberetninger om magtanvendelser i 2020.

År/alder	2	3	4	5	6	7	8	9	10	11	12	13	14
2018					1				5	5			
2019				1			2	1	1			1	
2020					1		1	1		1		1	1

## 9.3 Antal magtindberetninger fordelt af type af magtanvendelse.

Tendensen for magtanvendelser peger i tydelig retning af, at det primært er fysisk fastholdelse, der anvendes mest. Dette skyldes, at den fysiske fastholdelse er den magtanvendelse, der dækker bredest i forhold til de konflikter, som de unge kommer i.

År/Type	Afværgehjælp	Fysisk Magt	Tilbageførelse	Undersøgelse	I øvrigt
2018		19	1	1	
2019		11			
2020	1	22			

## 9.4 Antal magtindberetninger fordelt på antal unge.

Som nævnt indledningsvist i afsnittet omkring Vesterlund, så er det én dreng, som er impliceret i langt de fleste indberetninger om magtanvendelser i de sidste tre år.

Vesterlund	2018	2019	2020
Antal magtindberetninger	21	11	23
Antal unge der har anvendt magt overfor	9*	6**	5***
Gennemsnitlig antal magt pr. ung	2,3	1,8	4,6

\*Et barn var involveret i alt 8 magtanvendelser.



*\*\*Et barn var involveret i alt 4 magtanvendelser.*

*\*\*\* Det samme barn som i 2019 var involveret i 4 magtanvendelser, er i 2020 involveret i alt 17 magtanvendelser.*

## 9.5 Magtindberetninger fordelt på ansattes køn.

På Vesterlund er der en ligelig fordeling af mænd og kvinder, som indgår i tilbuddets organisering. Dette afspejles ligeledes i tabellen. På Vesterlund er aldersgruppen også i den lavere ende, der er derfor ikke fysisk behov for mænd i samme omfang, som fx De Specialiserede Døgntilbud.

År	I alt	Mand	Kvinde	Begge
2020	23	14	8	1
2019	11	7	2	2
2018	21	10	9	2

## 9.6 Magtindberetninger fordelt på antal unge og barnets/den unges køn.

Af antallet af magtanvendelser er drengene stadig overrepræsenteret i statistikkerne.

År	I alt	Dreng	Piger
2020	23*	4	1
2019	11**	5	1
2018	21***	5	4

*\*En dreng var impliceret i alt 16 indberetninger om magtanvendelse.*

*\*\* En dreng var impliceret i alt 4 indberetninger om magtanvendelse.*

*\*\*\* En dreng var impliceret i alt 8 indberetninger om magtanvendelse.*

## 9.7 Magtindberetninger fordelt over døgnet.

Tendensen er, at langt størstedelen af magtanvendelserne foregår i eftermiddags- og aftentimerne.

År/Klokkeset	06-13	13-16	16-20	20-00	00-06
2018	4	1	8	9	
2019	2	2	6	1	
2020	4	1	4	14*	

*\*I tidsrummet mellem 21:00 – 21:45, er der i alt 10 magtanvendelser.*

## 9.8 Magtindberetninger fordelt på ugedage.

I 2018 er der en ligelig fordeling af magtanvendelse fordelt på alle ugens dage. I 2020 er der en overvejende tendens til, at tirsdag har flest indberetninger om magtanvendelser. I dette konkrete tilfælde er der tale om den samme dreng, som står for majoriteten af indberetninger om magtanvendelser.

	Mandag	Tirsdag	Onsdag	Torsdag	Fredag	Lørdag	Søndag
2018	5	2	2	3	2	2	5
2019		4		4	1	1	1
2020	2	8*	4	1	6	1	1

\* De 8 indberetninger om magtanvendelse fordeler sig på to søskende, en dreng og pige.

## 9.9 Magtindberetninger fordelt over året.

I 2018 og 2020 er tendensen, at de indberettede magtanvendelser ligger placeret i det første halve år.

	Jan-feb	Mar-apr	Maj-juni	1- halvår	Juli-aug	Sept.okt	Nov-dec	2. halvår
2018	10	3	4	17		2	2	4
2019		3	1	4			7	7
2020	8	2	9	19	4			4

## 9.10 Hvor har magtanvendelserne fundet sted.

Vesterlund	På anbringelsesstedets matrikel	Udenfor matriklen
2018	19	2
2019	11	
2020	21	2

## 9.11 Hvor mange gange er barnet/den unge blevet inddraget.

Et opmærksomhedspunkt for Vesterlund er et øget fokus på inddragelse af de børn og unge, som bliver udsat for en magtanvendelse. Vesterlund har, qua målgruppens alder, en yderligere udfordring i at få inddraget børnene i en efterbehandling af en magtanvendelse, begået mod barnet. Børn og unge har typisk efter en magtanvendelse ikke det store behov for at tale en konfliktsituation igennem.

	Antal magtanvendelser	Antal inddragelse af barnet
2018	21	0
2019	11	0
2020	23	2

## 10. Vokseværket

Vokseværket er et kommunalt tilbud godkendt i henhold til servicelovens § 66, stk. 1, nr. 6. Tilbuddet er godkendt til 14 børn/unge. Målgruppen er børn og unge i alderen 3 – 22 år med behov for et længerevarende opvæksttilbud. Karakteristisk for målgruppen er, at det enkelte barn har været udsat for omsorgssvigt i hjemmet, ofte med massive vanskeligheder i forhold til barnets kognitive og socioemotionelle udvikling

### 10.1 Magtindberetninger fordelt over året.

Vokseværket	2015	2016	2017	2018	2019	2020
Magtindberetning fordelt pr. år	1		2	8	2	8

### 10.2 Aldersspænd for implicerede unge i magtanvendelse.

Aldersspændet for indberetninger om magtanvendelser på Vokseværket har de seneste tre år været mellem 6 og 11-årige.

År/alder	2	3	4	5	6	7	8	9	10	11	12	13	14	15	16	17+
2018						1		1		1						
2019								2								
2020					1		1			1						

### 10.3 Antal magtindberetninger fordelt på type af magtanvendelse.

Som det er tilfældet med de øvrige anbringelsestilbud, så er den overvejende tendens, at det er den fysisk fastholdelse, som er den mest anvendte.

År/Type	Afvægehjælp § 8	Fysisk Magt § 9	Tilbageførelse § 10	Undersøgelse § 16
2018		8		
2019		2		
2020		7	1	

## 10.4 Antal magtindberetninger fordelt på antal unge.

Som det fremgår, så er tendensen, at magtanvendelserne er koncentreret om nogle få.

Vokseværket	2018	2019	2020
Antal magtindberetninger	8	2	6
Antal unge der har anvendt magt overfor	3	2	3
Gennemsnitlig antal magt pr. ung	2,7	1	2

## 10.5 Magtindberetninger fordelt på ansattes køn.

Den kønsmæssige fordeling af ansatte på Vokseværket er 50/50. Dette afspejles også i statistikken.

År	I alt	Mand	Kvinde	Begge
2018	8	4	4	
2019	2		2	
2020	6	2	3	1

## 10.6 Magtindberetninger fordelt på køn.

På Vokseværket er der en ligelig fordeling af kønnet, som er impliceret i magtanvendelser. Dog er der i 2020 ikke repræsenteret nogle piger.

År	I alt	Drenge	Piger
2018	8	3	5
2019	2		2
2020	6	3	

## 10.7 Magtindberetninger fordelt over døgnet.

På Vokseværket er der modsat de andre anbringelsestilbud ikke påvist en tendens som indikerer, at der finder flest magtanvendelser sted på specifikke tidspunkter af døgnet.

År/Klokkeset	06-13	13-16	16-20	20-00	00-06
2018	1		6	1	
2019		1	1		
2020	1	3	1	1	

## 10.8 Magtindberetninger fordelt på ugedage.

Tendensen for magtanvendelser på Vokseværket for bestemte ugedage er ikke entydig.

År/Ugedag	Mandag	Tirsdag	Onsdag	Torsdag	Fredag	Lørdag	Søndag
2018			1	2	2		3
2019				2			
2020		3			1	1	1

## 10.9 Magtindberetninger fordelt over året.

Tendensen for magtanvendelser på Vokseværket for bestemte perioder på året er ikke entydig.

År/Mdr.	Jan-feb.	Mar-apr.	Maj-juni	1- halvår	Juli-aug.	Sept-okt.	Nov-dec.	2. halvår
2018					4	2	2	8
2019	2			2				
2020		3		3	2		1	3

## 10.10 Hvor har magtanvendelserne fundet sted.

Vokseværket har, modsat de andre anbringelsestilbud, det største antal magtanvendelser udenfor matriklen målt op imod antallet af magtanvendelser. Men statistikken indikerer ikke en tendens.

År/Sted	På anbringelsesstedets matrikel	Udenfor matriklen
2018	8	
2019		2
2020	4	2

## 10.11 Hvor mange gange er barnet/den unge blevet inddraget.

Som det er tilfældet med de øvrige anbringelsestilbud, har Vokseværket et opmærksomhedspunkt, når det omhandler inddragelse af barnet efter en magtanvendelse.

År/antal	Antal magtanvendelser	Antal inddragelse af barnet
2018	8	
2019	2	
2020	6	1

# 11. Opsummering

I denne årsrapport for magtanvendelse har fokus primært været på anbringelsesområdet for børn og unge, i det indberetninger om magtanvendelse udgør størstedelen af de samlede indberetninger, som bliver indberettet i Familie- og Beskæftigelsesforvaltningen. På voksenområdet har der samlet været indberettet i alt 5 magtanvendelser.

Tallet for anbringelsesområdet for børn og unge ser markant anderledes ud. I 2020 var der i alt 66 indberetninger om magtanvendelser på anbringelsesområdet for børn og unge. Derfor har

årsrapporten for 2020 for første gang aggregeret et omfattende datagrundlag, som i rapporten er blevet udfoldet.

Som det fremgår af de fremlagte data, så kan der være en sammenhæng mellem antallet af indberetninger om magtanvendelser og coronasituationen i 2020. Man ser udslag i indberetninger i 2. kvartal og 4. kvartal i 2020. Dette kan være en direkte korrelation med begrænsninger i de unges fritidsaktiviteter og skolegang.

I mange af indberetningerne om magtanvendelserne er magtanvendelserne ofte koncentreret om enkelte individer. Fx var der for Vesterlunds vedkommende en overrepræsentation af én enkelt dreng, som i perioden stod for sammenlagt 20 indberetninger om magtanvendelser i 2019 og 2020.

Størstedelen af de samlede indberetninger om magtanvendelser i perioden 2018 – 2020 ligger fordelt på aldersgruppen de 11 – 12-årige. I statistikkerne har der været et udslag af indberetninger i 8-årsalderen. Dette kan forklares med, at én 8-årig dreng stod for sammenlagt 20 indberetninger i 2019 og 2020. Hvis man ser bort fra denne variabel, vil tallet derfor indfinde sig i normalområdet for indberetninger i aldersgruppen. Den samlede gennemsnitlige alder for magtanvendelser på hele anbringelsesområdet ligger på 10,5.

I det empiriske datagrundlag kan der direkte aflæses, at størstedelen af magtanvendelser foregår i eftermiddagstimerne ml. kl. 15 og kl. 18 og igen ml. kl. 20 og kl. 23. Dette kan indikere, at der sker noget i strukturen i de unges hverdag på de fremhævede tidspunkter.

Mandag fremstår som den ugedag, hvor der er flest indberetninger om magtanvendelser. I løbet af dagen sker der en udligning frem mod weekenden, hvor tallet falder til fredag, frem til det laveste antal indberetninger om lørdagen. Herefter sker der en stigning igen om søndagen og til mandag, som topper.

95 % af alle indberetninger er en § 9 – Fysisk fastholdelse, fordi den unge var til fare for sig selv eller andre. Ydermere bliver 90 % af alle magtanvendelser foretaget på tilbuddets matrikel.

I de indberetningsskemaer, som bliver analyseret og bemærket i perioden 2018 til 2020, er det i 5,5% af tilfældene afkrydset ved ja, "Barnets eller den unges redegørelse for forløbet er vedlagt indberetningen". Dette skyldes primært, at barnet umiddelbart efter en magtanvendelse og 24 timer efter ikke har interesse i at gennemgå eller tale om den magtanvendelse, de har været en del af.

Afslutningsvis så er drengene overrepræsenteret i statistikkerne for hele det samlede anbringelsesområde. I periode 2018 til 2020 har der i alt været 146 magtanvendelser, hvor pigerne har været impliceret i 17 indberetninger om magtanvendelser, hvilket svarer til at 88,4% drenge indgår i statistikkerne for magtanvendelse, hvor pigerne kun udgør 11,6% af magtanvendelserne i perioden 2018 – 2020.

## 12. Oplæg til emner til videre refleksion og evaluering.

### Refleksion, evaluering og kvalificering af det forebyggende arbejde.

1. Giver gennemsnitsalderen på 10,5 år anledning til drøftelse af den pædagogiske og forebyggende indsats overfor netop denne aldersgruppe?
2. Er der direkte sammenhæng mellem antallet af magtanvendelser og tid på døgnet? Og giver det anledning til drøftelse af opmærksomhedspunkter på, tidspunkter på døgnet, struktur for dagen og normering i tilbuddet?
3. Giver den høje andel af magtanvendelser med hjemmel i § 9 i lov om voksenansvar, anledning til drøftelse?
4. Giver den lave andel af inddragelse af barnets eller den unges redegørelse, 5,5%, anledning til refleksion? Hvordan opbygges en evalueringskultur, systematikker i forhold til inddragelse af de børn og unge som har været involveret i en magtanvendelse?
5. Er der en sammenhæng mellem overrepræsentationen af drenge i indberetningerne, og giver det anledning til videre drøftelse?
6. Giver koncentrationen af magtanvendelse på enkelte individer anledning til at se nærmere på visitationen og matchet mellem tilbud og et konkret barn eller ung?

Det er muligt at få Tilsynskonsulenten med på ledermøder for en videredrøftelse af årsrapporten og de fremlagt statistikker.

## 13. Bilag 1.

Tilbud omfattet af magtanvendelsesbekendtgørelserne

Børn- og ungeområdet
Udrednings- og Opvækstspecialet Vesterlund
Opvækstinstitutionen Vokseværket
Døgncenter Nibe
De alternative tilbud
De Specialiserede Døgntilbud (Specialinstitutionen Bøgen og Engen)
De Specialiserede Aflastningstilbud (Danahus, Døgn'eren og Horisonten)
Voksenområdet*
Kirkens Korshær Bofællesskab
Svenstrupgård - Det alternative plejehjem
Misbrugsafsnittet – Efterbehandlingen
VoksenBøgen
Dagbehandlingstilbud og aflastningstilbud (er ikke omfattet af magtbekendtgørelserne, men indberetter analogt efter samme regelsæt)
Barnets Hus
De Specialiserede Aflastningstilbud (Danahus og Horisonten)

\*På voksenområdet følger bekendtgørelsens bestemmelser ikke tilbudstypen, med derimod den enkelte borgers funktionsniveau. De oplyste tilbud er tilbud, der typisk kan rumme borgere, der er omfattet af reglerne.