

Strategisk Energiplan for Nordjylland

Proces og tidsplan

Opdateret 23-4-2020, 15.30

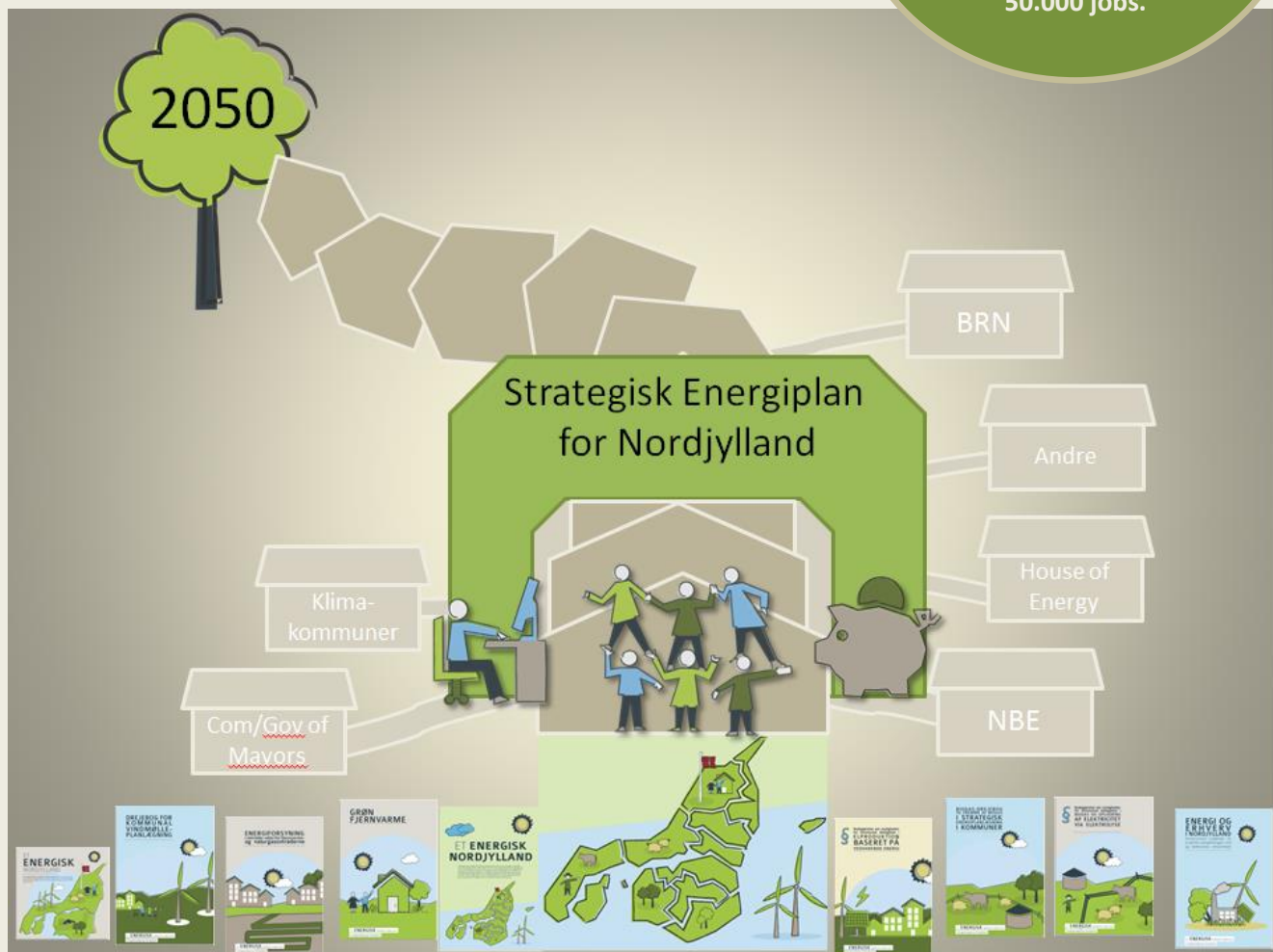
Kommuner og regioner i Nordjylland har fra 2014-2017 skabt et overblik over, hvordan Nordjylland kan blive forsynet 100 % med vedvarende energi og samtidig skabe nordjyske jobs og investeringer.

En fælles strategisk energiplan kan bane vejen til et Nordjylland, der er selvforsynende med vedvarende energi og uafhængig af fossile brændstoffer.

For at realisere det, er der behov for en fælles retning - ikke en ensretning - af indsatser i kommuner og Region, i virksomheder og erhverv, hos borgere og andre aktører.

Med udgangspunkt i fremtidens energisystem er der behov for samarbejde og konkrete initiativer til at fremme nye teknologier og energieffektive bygninger, forsyninger, erhverv og transport.

Et stort analyse- og scenarie-arbejde viser, at Nordjylland kan være selvforsynende med vedvarende energi og investeringerne frem til år 2050 kan skabe over 50.000 jobs.



I det følgende skitseres en proces frem mod en fælles strategisk energiplan for Nordjylland.

INDHOLD

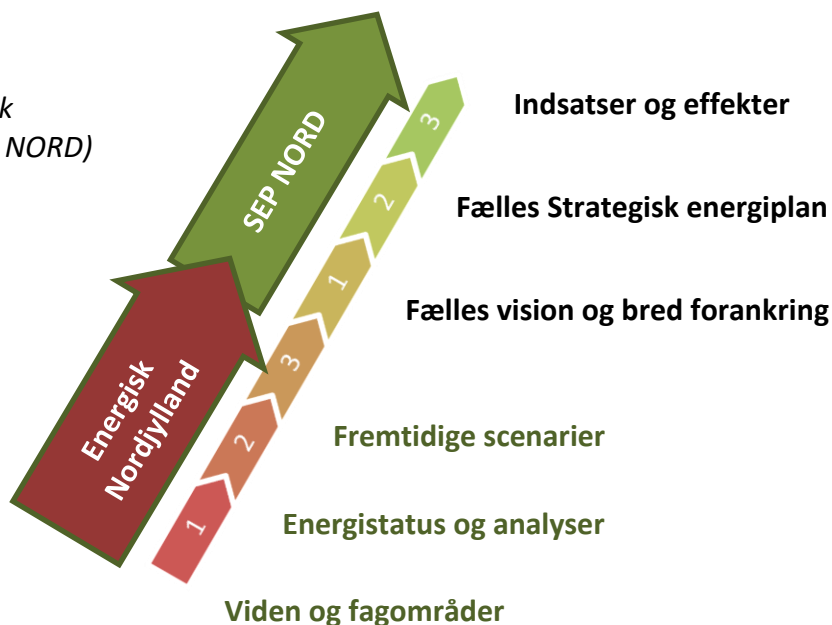
OVERORDNET INDSATS – FASE 1-3		
UDGANGSPUNKT	Side	3
ORGANISERING OG PARTER	Side	4
DIAGRAM MED ORGANISERING I SEP NORD	Side	5
POTENTIALER	Side	6
INDSATSER	Side	7
TIDSPLAN	Side	8
ØKONOMI	Side	9
FASE 2 - SPECIFIKT		
FASE 2 FÆLLES STRATEGISK ENERGIPLAN – PROCES OG VEDTAGELSE	Side	11
FASE 2 INDSATSER	Side	12
FASE 2 BUDGET	Side	14
ØVRIGE OPLYSNINGER	Side	15

UDGANGSPUNKT

Udgangspunktet for en strategisk energiplan i Nordjylland (SEP NORD) er den viden og de fagområder, energistatus og analyser samt fremtidige scenarier, der er udarbejdet på tværs af Nordjylland fra 2013-2018 i det fælleskommunale initiativ Energisk Nordjylland.

En strategisk energiplan for Nordjylland omhandler alle parter, der har indflydelse på energiområdet. Derfor skal både offentlige og private aktører inviteres til at bidrage til en fælles SEP NORD - se skitse herunder.

*Skitse af proces for en Strategisk
Energiplan for Nordjylland (SEP NORD)*



Strategisk Energiplanlægning - en kommunal opgave

Det er byrådene, der er beslutningstagere på, om der kan opstilles anlæg som vindmøller, biogas-anlæg og solcelleparker. Hernæst er kommunerne myndighed på mange energirelaterede områder såsom Fjernvarme, Bygninger, Virksomheder, Biogas, Brint, Sol, Vind, Energilagre, Kollektiv trafik, Arealanvendelse, Husdyrbrug, Miljø, Affald mv.

Regionen har ligeledes myndighedsopgaver på kollektiv trafik, samt et overordnet ansvar for den regionale udvikling, hvor strategisk energiplanlægning og vedvarende energi er vigtigt, fordi det bidrager til at udvikle arbejdspladser og producere grønne produkter.

Som de eneste kan kommuner og region i fællesskab samle data for alle sektorer for at danne overblik i energiplaner og scenarier. Både kommuner og region er ejere af bygninger, arealer og køretøjer. Disse har desuden faciliterende roller med at afsøge potentialer, samarbejde med aktører, deltage i projekter, skabe netværk og udbrede ny viden.

Staten har opfordret kommuner og regioner til at samarbejde om strategisk energiplanlægning (SEP). Energistyrelsen og KL indgik i 2014 et partnerskab 'for at fremme kommunernes arbejde med omstillingen af energisystemet'.



ORGANISERING OG PARTER

I organiseringen bag en strategisk energiplan skal inddrages aktører i kommuner/region, Virksomheder/erhverv/andre aktører samt borgere/foreninger:

Kommuner og region

- Vedtager politikker og tager afgørende politiske beslutninger om energianlæg mv.
- Myndighed for mange energi- og transportområder
- Faciliterende rolle for at fremme processer

Andre aktører er:

Erhverv og andre aktører

- Skaber jobs, vækst og udvikling indenfor energi- og transport
- Udvikler nye grønne teknologier til eksport
- Har en vigtig rolle med at energieffektivisere og optimere energiforbrug.

Borgere og foreninger

- Er store investorer i energivarer, anlæg og teknologi samt biler og kollektiv transport
- Har ofte afgørende betydning for, om Byråd siger ja/nej til energianlæg
- Har en vigtig rolle med at reducere energiforbruget i bygninger og optimere energiforbruget i transporten ved valg af transportform/køretøj.

Vidensinstitutioner og eksterne fagpersoner

- Bidrager med seneste nye viden fra forskningen
- Tilfører erfaringer til at fremme processer og politiske dialoger
- Løfter arbejdet op på nationalt og internationalt niveau

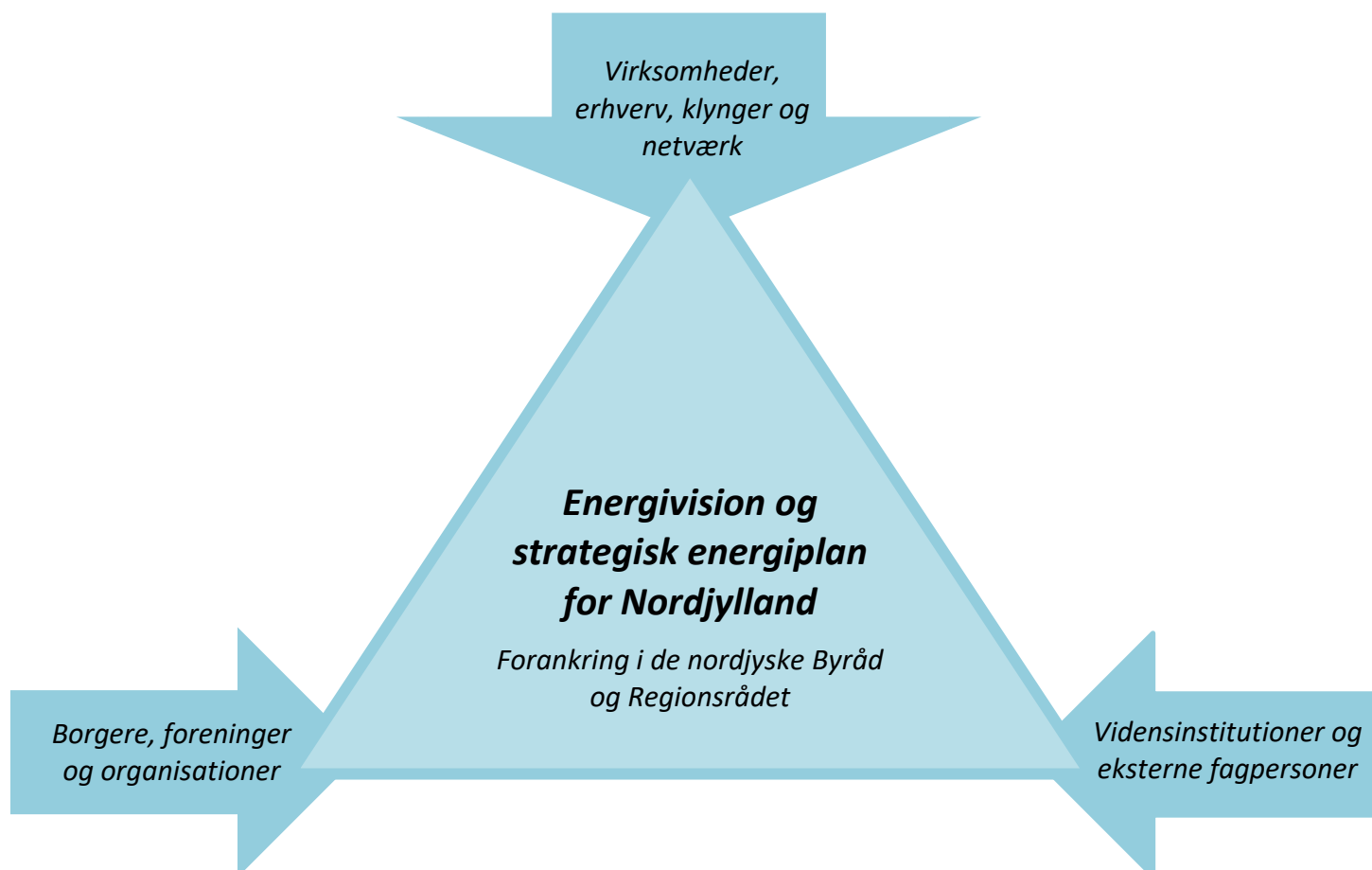


DIAGRAM MED ORGANISERING I SEP NORD

Diagrammet er udarbejdet af kommunale tekniske direktører og skal forstås som følger:

Byråd og Regionsråd godkender den strategisk energiplan for Nordjylland og BRN's bestyrelse sikrer den politiske koordinering på tværs.

BRN's Direktion indstiller til politiske drøftelser på tværs af kommuner.

Styregruppen består af chefer fra alle 11 kommuner og Regionen som er Miljøchefgruppen i regi af NBE suppleret med relevante fagchefer. Gruppen sikrer forankring mellem tekniske direktører, kommunaldirektører og koordinerings- og arbejdsgrupper.

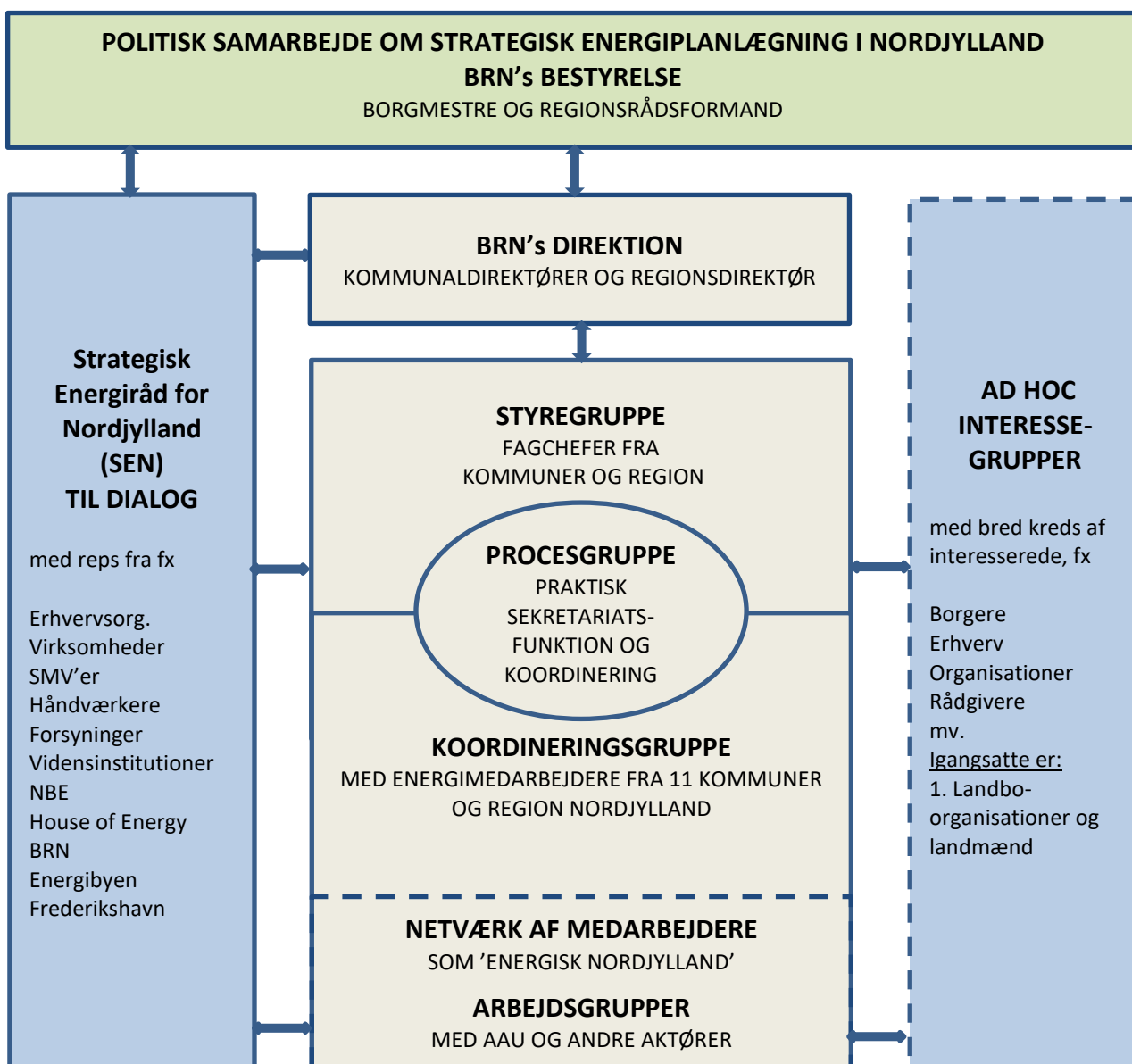
Procesgruppen består af en ressourceperson fra Region Nordjylland støttet af et udvalg med repræsentanter fra styregruppen og koordineringsgruppen. Den praktiske sekretariatsfunktion og koordinering varetages af og forankres hos Region Nordjylland i samarbejde med procesgruppen.

Koordineringsgruppen består af kommunale og regionale medarbejdere. Gruppen har til opgave at koordinere opgaverne og dialogen med de forskellige aktører, det brede netværk af medarbejdere og arbejdsgrupper. AAU kan tilknyttes.

Arbejdsgrupperne nedsættes af koordineringsgruppen på specifikke emner.

Strategisk Energiråd for Nordjylland (SEN) nedsættes af styregruppe og koordineringsgruppe i samspil med direktører. Gruppen er dialogforum for virksomheder, erhverv og forsyninger omkring en strategisk energiplan.

Ad Hoc interessegrupper nedsættes af styregruppe og koordineringsgruppe. Formålet er drøftelser med en bredere gruppe af interessenter til strategisk energiplanlægning.



POTENTIALER

I gennem processen skal der aftales indsatser, der kan understøtte potentialerne:

- **At være på forkant med at udbygge fremtidens energisystem med vedvarende energi i Nordjylland.** Det kræver integration mellem brændsler, produktionsformer og lagring, effektivisering i forbrug, strategisk planlægning for energi på tværs af kommune- og regionsgrænser og samarbejde om at udnytte biomasse og andre begrænsede ressourcer optimalt. Det kræver et fortsat samarbejde, da det ikke er en opgave, som hver enkelt kommune, Regionen, erhverv eller borgere kan løfte på egen hånd hver især, men skal løfte i flok.
- **At årlige udgifter på 7-10 mia. kr. til fossile brændsler i stedet for investeres i vedvarende energi og teknologi.** Det kræver en løbende indsats med at fremme vedvarende energi med nye anlæg, nyeste teknologier, fremme af lokale investeringer og lokalt ejerskab, udbygning af infrastruktur mv.
- **At 90 mia. kr. investeres af private, erhverv, kommuner og region i energitiltag og -anlæg frem mod 2050.** Det kræver, at viden udbredes gennem vejledning, initiativer, arrangementer, projekter og kampagner og at forskellige aktører bringes sammen for at blive inspireret eller samarbejde om fælles indsatser. Det kræver også, at kommuner og region går foran med at vise det gode eksempel og har de fornødne kompetencer og samarbejde til at planlægge for og myndighedsbehandle projekter og tiltag.
- **At investeringerne giver lokal beskæftigelse på 50.000 årsværk på forskellige teknologier og anlæg. Der er årsværk ved drift.** Det kræver, at der er fokus på at fremme lokale arbejdspladser og synliggøre resultater, der kan motivere til yderligere indsatser, der fremmer beskæftigelsen, eksempelvis er der store potentialer i bygningsrenovering, anlæg af vindmøller og biogasanlæg, fjernvarme med videre. Potentialer for beskæftigelsen fordeler sig på alle kommuner i regionen, så det kræver at alle kommuner og regionen arbejder med at understøtte initiativer og projekter, der giver lokale arbejdspladser.

INDSATSER

Målene realiseres gennem indsatser fordelt på aktiviteter i arbejdsplaner

Arbejdsplan 0 Projektledelse, Kommunikation og netværk

Indsatser er:

- Projektledelse
- Økonomi og fondssøgning
- Netværk og erfaringsudveksling

Arbejdsplan 1 Fælles politisk energivision og principper

Indsatser er:

- Borgmester og Byrådsworkshop med fokus på energivision
- Seancer med politikere i Folketinget
- Dialogmøder om energivisioner i kommuner.
- Bustur til energianlæg og erhverv.
- Politisk behandling af en fælles energivision for Nordjylland

Arbejdsplan 2 Grønne arbejdspladser og teknologier

Indsatser er:

- Dialogfora med virksomheder, erhverv og energioorganisationer.
- Oplæg og besigtigelser
- Netværksgrupper med forsyninger og energierhverv
- Projektsamarbejder

Arbejdsplan 3 Muligheder og barrierer for en grøn omstilling

Indsatser er:

- Gruppeinterviews med interessenter
- Erfaringer med borgerinddragelse og accept af nye energianlæg frem for modstand
- Inspirationsoplæg og gruppemøder om Investeringer i bygninger, transport og teknologi i byer og på landet – en driver for den grønne omstilling
- Fokus på barrierer, der kan bremse grøn omstilling.

Arbejdsplan 4 Implementering af energivision og strategisk energiplanlægning

Indsatser er:

- Visionstopmøder i 11 kommuner med dialog mellem virksomheder, borgere, foreninger, fagpersoner og myndigheder om implementering i de enkelte kommuner.
- Borgermøder med dialog om strategisk energiplan
- Temamøder i de 11 Byråd
- Politisk behandling af egne strategiske energiplaner (SEP), der tager afsæt i en fælles nordjysk energivision og SEP.

Nordjysk styrkeposition - energierhverv

Nordjylland har i dag en styrkeposition inden for energiteknologi. Region Nordjylland er den region i landet (næst efter region Midtjylland, som har en førerposition inden for vindenergi) hvor den grønne branche økonomisk fylder relativt mest. Det er især inden for omsætning af varer og tjenester til at producere vedvarende energi hvor region Nordjylland står stærkt¹

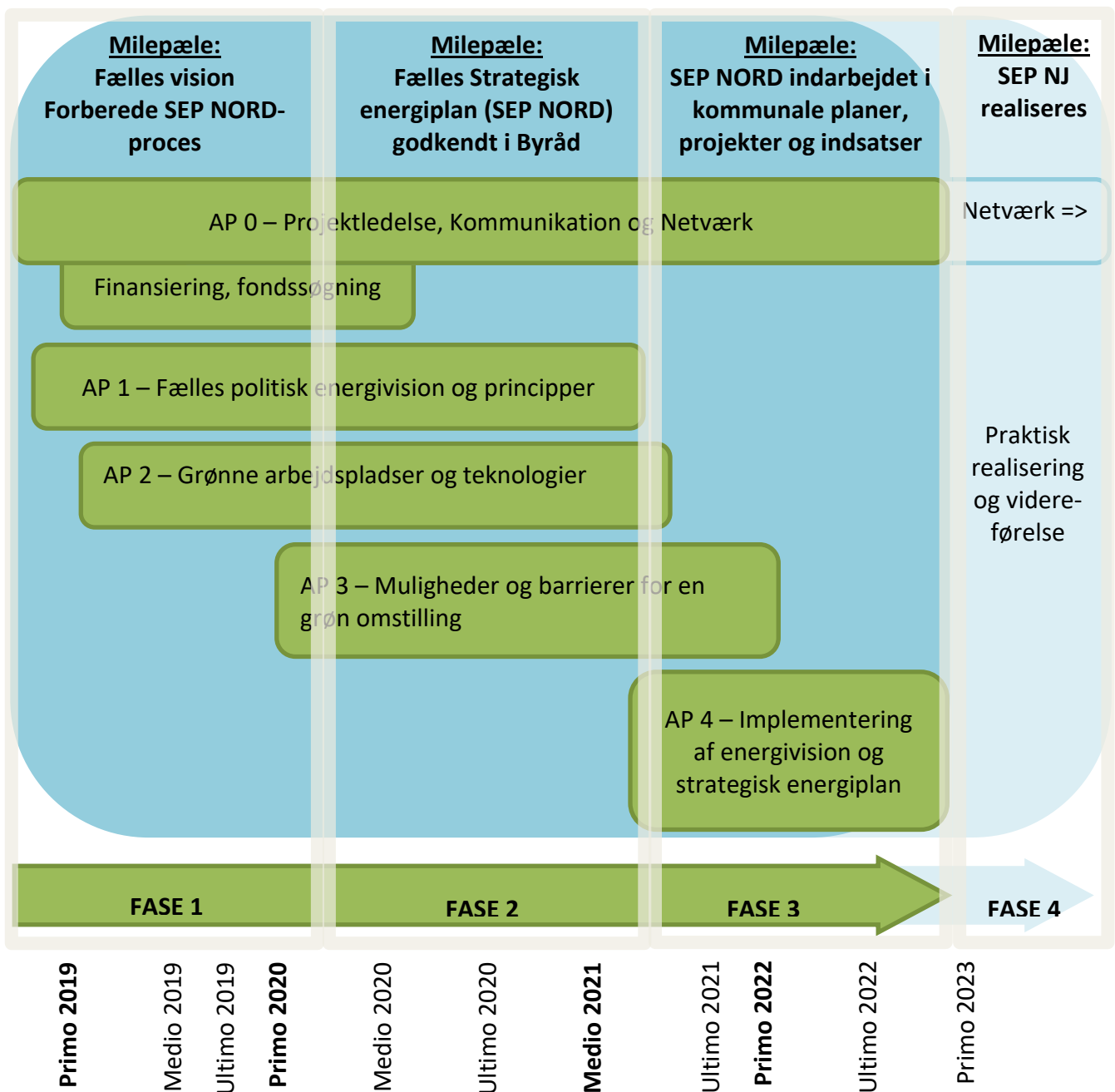
Denne styrkeposition kan yderligere understøttes igennem en fælles, strategisk energiplan, som fremmer teknologiske løsninger og systemer inden for vedvarende energi, og som giver mulighed for at planlægge og etablere energianlæg mest optimalt.

Derved skabes også grundlag for storskala anlæg, som kan forsyne borgere på tværs af kommunegrænser. Dette kan give mulighed for, at Nordjyske virksomheder kan levere anlæg eller komponenter og service til anlæggene og der kan skabes demonstrationsanlæg som kan være showcase for dansk teknologi overfor potentielle kunder fra ind- og udland.

Det er således ikke kun i etablerings- og driftsfasen ved omstilling til et fossilfrit Nordjylland, hvor der potentielt kan skabes jobs og omsætning i Nordjylland, det er også efterfølgende, hvor teknologi og viden kan eksporteres.

TIDSPLAN

Primo 2019	Opstart på proces
Primo 2020	Fælles nordjysk energivision og principper for strategisk energiplan
Medio 2021	Udkast til strategisk energiplan for Nordjylland til behandling i kommuner og region Tilretning med lokale input
Ultimo 2021	Vedtaget Strategisk Energiplan for Nordjylland (SEP NORD)
Ultimo 2021-2023	SEP NORD implementeres lokalt i kommuner og hos aktører, i planer, projekter og indsatser



Skitse af tidsplan, milepæle, arbejdsplaner og faser.

ØKONOMI

SEP NORD Budget for Fase 1-3		Fase 1 (2010-20)		Fase 2 (2020-21)		Fase 3 (2021-22)		Alle
AP	Udgifter	Timer	Udgifter	Timer	Udgifter	Timer	Udgifter	Total
0.0	Projektledelse, økonomi, adm., fondssøgning, kommunikation og netværk							
	Kommunale medarbejdertimer (300 kr./time)	75000		90000		90000		255000
	Regionale medarbejdertimer			125000		125000		250000
	Kontante udgifter (ansættelse, frikøbte timer, konsulenter, udgifter)		299000		565000		502000	1366000
1.0	Fælles politisk energivision og principper							
	Kommunale medarbejdertimer (300 kr./time)	130000		120000		15000		265000
	Kontante udgifter (dialogmøder, konsulenter, udgifter)		234000		225000		10000	469000
2.0	Grønne arbejdspladser og teknologier							
	Kommunale medarbejdertimer (300 kr./time)	123000		10000		45000		178000
	Kontante udgifter (dialogmøder, udgifter)		40000		10000		44000	94000
3.0	Muligheder og barrierer for en grøn omstilling							
	Kommunale medarbejdertimer (300 kr./time)	45000		118000		30000		193000
	Kontante udgifter (dialogmøder, udgifter)		20000		20000		34000	74000
4.0	Implementering af energivision og strategisk energiplanlægning i kommuner							
	Kommunale medarbejdertimer (300 kr./time)	0		244000		350000		594000
	Kontante udgifter (dialogmøder, udgifter)		0		300000		600000	900000
I alt	Kommunale medarbejdertimer (300 kr./time)	373000		582000		530000		1485000
	Regionale medarbejdertimer			125000		125000		250000
I alt	Kontante udgifter		593000		1120000		1190000	2903000
I alt	Udgifter (timer og kontant)		966000		1827000		1845000	4638000

SEP NORD Finansiering af Fase 2 og 3	Fase 1	Fase 2	Fase 3	Total
Medfinansiering fra 11 kommuner (4950 timer i alt over 3 år af 300 kr./time)	373000	582000	530000	1485000
Medfinansiering fra Region Nordjylland i timer	110000	125000	125000	360000
Kontant medfinansiering fra 11 kommuner (660.000 kr. i alt over 3 år)	80000	220000	330000	630000
Støtte fra BRN	403000	900000	860000	2163000
I alt	966000	1827000	1845000	4638000

FASE 2 FÆLLES STRATEGISK ENERGIPLAN FOR NORDJYLLAND – PROCES OG VEDTAGELSE

Beskrivelsen er uddybende i forhold til Fase 2 ud af 3 faser i SEP NORD-processen.

- Fase 1 handler om at finde fælles vision, retning og pejlemærker mellem de mange aktører.
- Fase 2 handler om at omsætte den fælles vision og pejlemærker i en fælles Strategisk Energiplan for Nordjylland (SEP NORD), som kan godkendes i Byråd og Regionsråd.
- Fase 3 handler om at få implementeret den Strategiske Energiplan i kommunale planer og hos aktører, og omsætte planen til konkret handling.

Formål

Formålet med Fase 2 er – ud fra den fælles vision fra Fase 1 – at udarbejde en Strategisk Energiplan for Nordjylland. Det skal ske med input fra alle kommuner, regionen og aktører som erhverv, forsyninger, borgere, organisationer mv.

Målgrupper

Målgrupperne er primært politikere i Byråd og Regionsråd samt aktører i erhverv, forsyninger og vidensinstitutioner, som er primære aktører i at tilvejebringe de indsatser, der skal til for at fremme formålet. Sekundært er målgrupperne borgere, organisationer og andre interessenter, fordi de også er vigtige aktører til at få gennemført indsatserne.

Samarbejdspartnere

De nordjyske kommuner og Region Nordjylland er ansvarlige for at gennemføre Fase 2. Arbejdet er forankret i Business Region North Denmark (BRN). Samarbejdspartnere er det Strategiske Energiråd for Nordjylland (SEN), der er nedsat med repræsentanter for erhverv, forsyninger, vidensinstitutioner, energiklynger og lignende som et rådgivende dialogorgan for den Strategiske Energiplan. Initiativer som Netværk for Bæredygtig Erhvervsudvikling (NBE), House of Energy, hydrogen Valley, Energiby Frederikshavn m. fl. er samarbejdspartnere på relevante områder. Samarbejdspartnere er endvidere landbrugsorganisationerne og andre ad hoc interessegrupper, der nedsættes efter behov.

Mål

Det overordnede mål i Fase 2 er at udarbejde en fælles Strategisk Energiplan for Nordjylland, som kan godkendes i de 11 Byråd og Regionsrådet. Delmål er:

1. At skabe et bredt fundament i kommuner og regionen til arbejdet. Det vil sige at involvere lokale erhverv, borgergrupper og organisationer, forsyningsselskaber, investorer mv. samt at involvere en bred faglig skare af politikere, ledere og medarbejdere, der på forskellig vis arbejder med energi.
2. At fortsætte dialogen med det Strategiske Energiråd for Nordjylland (SEN) om indsatser. Virksomheder, forsyninger, vidensinstitutioner, leverandører mv. i SEN kan fortsat være rådgivende og medvirke til, at den fælles Strategiske Energiplan for Nordjylland bliver specifik, målrettet, aktuel, relevant, tiltrækkende og kan realiseres.
3. At skabe rum for at alle relevante interessenter kan bringes sammen og i fællesskab drøfte, debattere og udvikle strategiske pejlemærker og primære indsatser i den Strategiske Energiplan.
4. At der bliver vedtaget en fælles nordjysk Strategisk Energiplan, der kan ligge til grund for Fase 3, hvor den Strategiske Energiplan skal omsættes til lokale forhold i de enkelte kommuner og regionen. I Fase 2 skal der sættes rammer og retning for indsatserne.

5. Den Strategiske Energiplan skal være basis for de efterfølgende års arbejde med grøn omstilling af energi- og transportsystemet i de nordjyske kommuner og Region Nordjylland og realisering af 2050-målet. Herunder skal der være en plan for løbende opfølgning.
6. Styrkepositioner inden for energiområdet skal synliggøres og fremhæves samt understøttes.
7. Overordnede initiativer som FN's verdensmål, Regeringens 2050-mål samt mellem-scenariemål (fx 70 % drivhusgasreduktion i 2030) samt initiativer som klimahandleplaner i kommunerne, nye muligheder for brug overskudsvarme, power to x mv. skal der løbende tages hensyn til. Målet er også, at Nordjylland kan bidrage i forhold til statslige initiativer, herunder opmærksomhedspunkter omkring rammevilkår som fx afgifter, tilskudsmuligheder mv., så rammerne i videst muligt omfang understøtter den grønne omstilling – også i Nordjylland.

FASE 2 INDSATSER

Indsatser omfatter aktiviteter i kommuner og blandt energiaktører, borgere og erhverv:

1. Interviewrunde i kommuner og region

Der ønsket foretaget en interviewrunde på det politiske og ledelsesmæssige niveau. Formålet er at få indblik i kommunale udviklingsområder, og hvordan energi og strategisk energiplanlægning kan spille sammen med dette, samt at få forankring i kommunerne og regionen.

Før afholdelse af interviewrunde har kommunen svaret på skema om status for lokale strategiske energiplaner. Svarene i skemaet vil aktivt kunne bruges i interviewrunden og til at få forventningsafstemt opgaven med at få udarbejdet en samlet fælles Strategisk Energiplan for Nordjylland. Statusskemaerne vil yderligere være med til at kvalificere, hvor de 11 nordjyske kommuner er i forhold til hinanden i arbejdet med udarbejdelse af strategiplaner. Denne viden er brugbar i forhold til de indsatsområder, der skal fokuseres ekstra på i Fase 2.

2. Kom-godt-i-gang-dag

I foråret 2020 ønskes arbejdet med Fase 2 skudt i gang med en "Kom-godt-i-gang-dag", hvor relevante medarbejdere i de nordjyske kommuner og regionen inviteres til opstartsdag. Dette arrangement skal dels være med til at markere opstarten af Fase 2 samt skabe fælles forståelse og fodslag for den kommende proces.

3. Basispakke for hver kommune

Alle kommuner bliver tilbudt en basispakke bestående af et koncept for en involverende workshop, nedsættelse af et lokalt energiråd og synliggørelse af styrkepositioner i form af cases. Basispakken bliver tilpasset til de reelle forhold og behov i kommunen.

Workshoppen er dialogbaseret, hvor lokale politikere kan drøfte energitiltag og strategier med deres lokale erhverv, organisationer, forsyninger og borgere. Derved får hver kommune sat fokus på, hvad de kan bidrage med i den fælles Strategiske Energiplan for Nordjylland.

I Fase 2 skal de gode cases i hver kommune og regionen opsamles og videregives, dels internt som inspiration til kommunens egen arbejde, dels eksternt, så de gode historier kan få gjort Nordjylland kendt for sine energiindsatser.

Ved afholdelse af lokale workshops, seminar, borgerinddragelse etc. vil kommunerne og regionen kunne bruges som sparringspartnere og indlægsholdere. Det må ventes, at der vil være stor interesse for det arbejde, der i de kommende år vil blive udført med en Strategisk Energiplan (SEP NORD).

4. Energigrupper

Efter behov vil der blive nedsat arbejdsgrupper, der består af repræsentanter for kommunerne og regionen, og hvor andre aktører kan inviteres til at deltage (erhverv, forsyninger, distributører, borgere, organisationer mv.). Arbejdsgrupperne skal levere faglige bidrag til den Strategiske Energiplan og skabe grobund for erfaringsudveksling, samarbejder og indsatser, der kan føre til handlinger for at omsætte den Strategiske Energiplan virkelighed. Der kan tilsvarende nedsættes ad hoc interessegrupper efter behov i kortere perioder, fx oliefyrsejere, fjernvarmeværker, elbilsejere mv. I Fase 1 er der nedsat en interessegruppe for landbrugets bidrag til grøn energi med landboforeninger og landmænd.

5. Energi-relateret erhvervsfremme

Nordjyllands styrkeposition på energirelaterede erhverv skal understøttes med mulighed for styrket knowhow på energi og eksport af grønne teknologiløsninger. Samtidig skal Nordjylland være attraktiv for virksomheder, der vil have adgang til grøn energi og energisamarbejder og for investorer, der vil investere i transport og energi. Styrkepositioner i alle nordjyske kommuner skal understøttes, udvikles og udbygges med forsøgsanlæg, testområder og energilandskaber i forskellige egne af regionen. Derfor vil der i fase 2 blive arbejdet med at finde muligheder for at understøtte dette gennem dialog med udvalgte virksomheder, organisationer og aktører, der kan bidrage med viden om at styrke erhvervsfremme på energiområdet. Der er nedsat en chefgruppe, der i fase 2 vil sætte fokus på investorer.

6. Kommunikation

Der er ønske om, i højere grad at få kommunikeret budskabet ud omkring det nordjyske arbejde med at få gjort regionen fossilfri inden 2050. Konkret skal der udarbejdes en kommunikationsplan samt udarbejdes diverse brochurer, flyers, nyhedsbreve, små videoklip, løbende opdatering af webside etc.

Kommunikationsindsatsen skal være med til at få fortalt de gode nordjyske energihistorier og dermed på sigt hjælpe med at tiltrække investorer og flere grønne virksomheder og udviklingsselskaber til Nordjylland. Det skal også bidrage til at skabe engagement blandt borger og forsyninger og interesse for at bidrage til den grønne omstilling. De kommunale kommunikationsmedarbejdere vil i relevant omfang blive inddraget.

5. Energibalance og analyser til scenarier

Kommunerne og Region Nordjylland har løbende fået udarbejdet en energibalance for at holde styr på udviklingen i vedvarende energi og CO₂. Der bliver i 2020 udarbejdet en ny energibalance, som skal bruges i arbejdet i kommunerne og regionen som udgangspunkt for at finde indsatsområder til den Strategiske Energiplan. Der skal laves analyser af udviklingen siden 2010 i energiomstillingen, og der er behov for at udarbejde mellemscenarier for 2050 målet for omstilling til vedvarende energi. Konsulenter og universitet skal hjælpe med dette arbejde.

6. Udarbejdelse af fælles strategisk energiplan

Slutproduktet af arbejdet i Fase 2 vil dels være, at de nordjyske kommuner og regionen har fået klarhed over, hvad de hver især har af styrkepositioner, dels har fået mulighed for at melde deres egne indsatser ind som en del af den fælles Strategiske Energiplan. For Nordjylland er der udarbejdet en fælles Energiplan, som binder aktiviteterne sammen på tværs af kommunerne, sikrer opnåelse af synergi på viden samt tiltrækning af investorer, fondsmidler, støttepuljer etc.

7. Politisk involvering og drøftelse

Der skal løbende være en politisk involvering i alle nordjyske kommuner samt i Region Nordjylland omkring arbejdet med strategisk energiplanlægning og andre relaterede emner. Det vil både være med invitation til deltagelse i workshops, energiråd og andre tiltag samt løbende orientering og drøftelser blandt borgmestre og regionsrådsformand under Business Region North Denmark (BRN). Det kan også være orientering og dialog på temamøder, lokale konferencer og lignende samt mere traditionelle politiske orienterings- og beslutningsforløb.

8. Politisk godkendelse af fælles strategisk energiplan

Medio 2021 forventes arbejdet med Fase 2 afsluttet, og i forbindelse hermed skal den fælles Strategiske Energiplan godkendes politisk. I forbindelse hermed foreslås det, at der afholdes en afsluttende konference for Fase 2, hvor der samtidig tages hul på Fase 3.

9. Udarbejdelse af strategi og handlingsplan for Fase 3

I Fase 3 begynder opgaven med at få de strategiske energihandlingsplaner implementeret og startet op i de nordjyske kommuner. Indsatser i Fase 3 kan være følgende:

- Milepæle for implementering
- Fremhæve og udvikle styrkepositioner
- Investering og fundraising
- Markedsføring af energiregion Nordjylland/Energilab Nordjylland
- Indarbejde SEP NORD i planer, strategier og projekter i kommuner og region
- Styrke og udvide antallet af cases
- Implementering af SEP NORD hos forsyninger, transportører, virksomheder, landbrug mv.
- Implementering hos borgere, organisationer, foreninger mv.
- Plan og organisering i forlængelse af Fase 3
- Individuel energiplan for hver kommune
- Eksisterende initiativer skal synliggøres

SEP NORD Budget for Fase 2 (udspecificeret) og 3		Fase 2 (2020-2021)		Fase 3 (2021-2022)	
AP	Udgifter	Timer	Udgifter	Timer	Udgifter
0.0	Projektledelse, økonomi, adm., fondssøgning, kommunikation og netværk				
	Kommunale medarbejdertimer (300 kr./time)	90.000		90.000	
	Regionale medarbejdertimer	125.000		125.000	
	Kontante udgifter (ansættelse, frikøbte timer, konsulenter, udgifter)		565.000		502.000
	Sekretariat		250.000		
	Proceskonsulenter til fælles aktiviteter og hjælp med basispakker i 11 kommuner og 1 region (10.000 kr. til hver)		215.000		
	Kommunikationsstrategi og tiltag + trykte materialer		100.000		
1.0	Fælles politisk energivision og principper				
	Kommunale medarbejdertimer (300 kr./time)	120.000		15.000	
	Kontante udgifter (dialogmøder, konsulenter, udgifter)		225.000		10.000
	Opdatering af SEP analyser ift. SEP-proces, klimalov mv.		60.000		
	Kom i gang-dag		30.000		
	Energigrupper - møder og aktiviteter		25.000		
	Cases - film mv.		50.000		
	Udarbejdelse af Strategisk Energiplan		50.000		
	Andet, buffer til fx oplæg, deltagelse i konferencer mv.		10.000		
2.0	Grønne arbejdspladser og teknologier				
	Kommunale medarbejdertimer (300 kr./time)	10.000		45.000	
	Kontante udgifter (dialogmøder, udgifter)		10.000		44.000
	Møder i Strategisk Energiråd (SEN)		10.000		
3.0	Muligheder og barrierer for en grøn omstilling				
	Kommunale medarbejdertimer (300 kr./time)	118.000		30.000	
	Kontante udgifter (dialogmøder, udgifter)		20.000		34.000
	Interviewrunder -5 stk., inddragelse af forsyning og andre borgerrelaterede organisationer		20.000		
4.0	Implementering af energivision og strategisk energiplanlægning i kommuner				
	Kommunale medarbejdertimer (300 kr./time)	244.000		350.000	
	Kontante udgifter (dialogmøder, udgifter)		300.000		600.000
	Basispakke til 11 kommuner og regionen (gn.snit 25.000 kr.)		300.000		
I alt	Kommunale medarbejdertimer (300 kr./time)	582.000		530.000	
	Regionale medarbejdertimer	125.000		125.000	
	Medarbejdertimer i alt	707.000		655.000	
I alt	Kontante udgifter		1.120.000		1.190.000
I alt	Udgifter (timer og kontant)		1.827.000		1.845.000

SEP NORD Finansiering af Fase 2 og 3	Fase 2	Fase 3
Medfinansiering fra 11 kommuner (4950 timer i alt over 3 år af 300 kr./time)	582.000	530.000
Medfinansiering fra Region Nordjylland i timer	125.000	125.000
Kontant medfinansiering fra 11 kommuner (660.000 kr. i alt over 3 år)	220.000	330.000
Støtte fra BRN	900.000	860.000
I alt	1.827.000	1.845.000

ØVRIGE OPLYSNINGER:

- Energirapporten 'Et energisk Nordjylland - sådan bliver Nordjylland selvforsynende med vedvarende energi - Scenarier, analyser og erfaringer til at realisere målet'
- Pixihæftet 'Et Energisk Nordjylland'
- Rapporten 'Grøn Fjernvarme'
- Rapporten 'Energiforsyningen i områder udenfor fjernvarme og naturgasområderne'
- Rapporten Energi og Erhverv i Nordjylland – kommunernes muligheder for at påvirke energiforbruget i små og mellemstore virksomheder'
- Rapporten 'Biogasdrejebog til fremme af biogas i strategisk energiplanlægning i kommuner'
- Rapporten 'Drejebog for kommunal vindmølleplanlægning'
- Rapporten '§ Redegørelse om muligheder for kommunal deltagelse i elproduktion baseret på vedvarende energi'
- Rapporten '§ Redegørelse om muligheder for kommunal deltagelse i Biogas og oplagring af elektricitet via elektrolyse'
- Hjemmeside med rapporter og kommunal/regional projektsamarbejde: www.sepnord.dk
- Kortfilm om Energisk Nordjylland: <https://www.youtube.com/watch?v=rw57VeBhS6Q>

Nærværende oplæg er udarbejdet af kommuner og Region i Nordjylland - version 23/4/2020, 15.30