



Punkt 10.

**Orientering om organisering/plan for skole/institution på
Universitets-/Gigantiumområdet**

2018-098882

Familie- og Beskæftigelsesforvaltningen fremsender til Familie- og Socialudvalgets orientering om organisering/plan for skole institution på Universitets-/Gigantiumområdet.

Beslutning:

Til orientering.

Skoleudvalget behandlede indstillingen på møde den 19.03.19 og besluttede, at der arbejdes videre med model to, hvor analysen varetages af eksternt firma.

Ved behandling af punktet på Skoleudvalgets møde, var Mette Ekstrøm Jensen fraværende.



Sagsbeskrivelse

Baggrund for sagen

Byrådet ønsker en drøftelse af, hvad der skal ske med skole- og dagtilbud i området omkring Universitetet og Gigantium i det østlige Aalborg. I Budget 2019 skrev man således:

"Der har været en drøftelse af mulighederne for etablering af en ny skole i området omkring universitet og Gigantium. Med henblik på at sikre den nødvendige sammenhæng og synergi for det fremtidige skole- og dagtilbud i området udarbejdes en helhedsplan for området. Helhedsplanen forelægges og drøftes i byrådet forud for budgetprocessen for 2020-2023."

Til møde med budgetforligspartierne ultimo december 2018 fremsendte Rådmand Tina French Nielsen en skitse til et analyseudkast, som skal ligge til grund for de kommende drøftelser. Denne skitse inkluderer bl.a. at Skoleforvaltningen tager teten på udarbejdelsen af analysegrundlaget i tæt samarbejde med Familie- & Beskæftigelsesforvaltningen, By- og Landskabsforvaltningen samt øvrige relevante parter. Analyseskitsen blev godkendt af budgetforligspartierne. Der er nu nedsat en arbejdsgruppe med repræsentation fra Skoleforvaltningen og fra Familie- & Beskæftigelsesforvaltningen. Der har ligeledes været afholdt opstartsmøde med By- og Landskabsforvaltningen, hvor det fremtidige samarbejde blev drøftet. Fra Skoleforvaltningens side har man desuden også afholdt møde med alle benævnte parter i sagen, hvor man har orienteret om grundlaget for analysen og inviteret til kontinuerlig dialog og involvering.

Der er afholdt arbejdsgruppemøde med deltagelse af Familie- og Beskæftigelsesforvaltningen. De vurderer selv, at deres rolle er mindre set i forhold til skoleområdet, og anbefaler derfor, at Skoleforvaltningen sætter retningen for analysearbejdet, naturligvis i et tæt samarbejde mellem begge forvaltninger.

Der er deadline for analysen i august, således at den kan indgå i budgetdrøftelserne straks efter sommerferien.

Parter i analysen

Alle skoler og dagtilbud som ligger i umiddelbar nærhed af universitetet og Gigantium i det østlige Aalborg indgår som en del af analysen. Specifikt drejer det sig om følgende skoler:

- Herningvej Skole
- Tornhøjsskolen
- Gistrup Skole
- Gug Skole
- Byplanvejens Skole
- Seminariskolen
- Mellervangskolen

Hertil kommer relevante dagtilbud.

Tidsplan

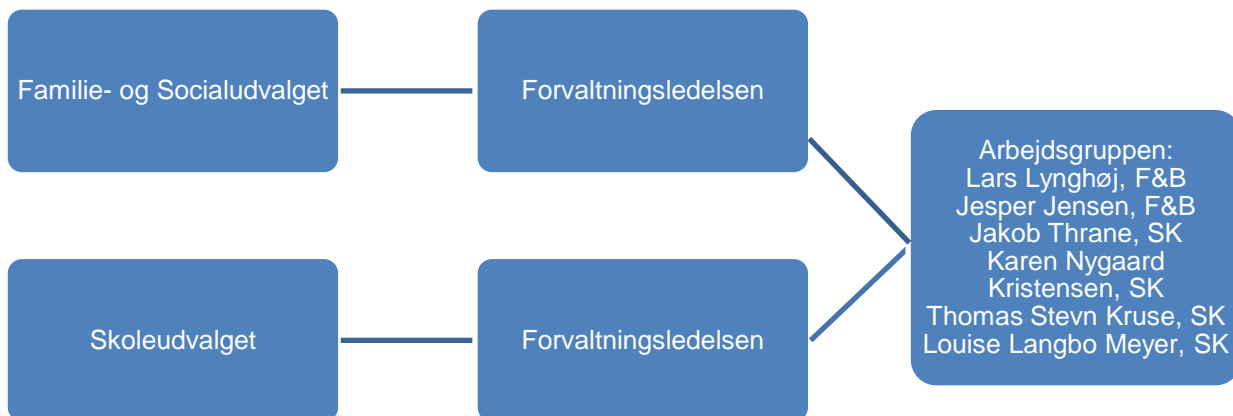
December 2018	Skoleforvaltningsledelsen har indledende drøftelse af sagen
Januar 2019	Arbejdsgruppen træder sammen for første gang – udkast til analyseskitse
19. marts 2019	Skoleudvalget drøfter analyseudkastet
26. marts 2019	Familie- og socialudvalget orienteres
maj 2019	Borgermøde i Gigantium
11. juni 2019	Skoleudvalget: Scenarierne gennemgås og drøftes (Familie- og socialudvalget skal ligeledes have sagen)



august 2019	Rapporten er klar
-------------	-------------------

Projektets organisering

Projektet ejes politisk af hhv. Familie- og Socialudvalget samt Skoleudvalget. Forvaltningsledelserne er indtil videre parallelle styregrupper, indtil der nedsættes en tværgående styregruppe, som har til formål at sikre projektets fremdrift.



Analysens indhold og opbygning

Det primære formål med analysen er at sikre, at Byrådet har et grundigt og objektivt grundlag at diskutere på grundlag af, samt at sikre en bred borgerinddragelse i processen.

Analysen kommer derfor primært til at stå på 2 ben: kvantitative data som belyser den nuværende og forventede situation på skole- og dagtilbudsområdet, samt en kvalitativ dataindsamling af input fra alle relevante interessenter.

Analysen kan bredes mere eller mindre ud, alt efter behovet for viden. Når der foreligger en politisk beslutning vedr. skole- og dagtilbud i området, kan analysen suppleres med mere viden, som understøtter denne.

Skoleudvalget bedes drøfte 2 forskellige modeller for analysen, og anbefale én til det videre arbejde.

De 2 modeller er:

Den interne	Den eksterne
<p>Skoleforvaltningen og Familie- og Beskæftigelsesforvaltningen står selv for udarbejdelsen af datamateriale, udvikling af scenarier og oplæg til drøftelse til byrådet.</p> <p><i>Økonomi</i> Det anslås at der samles set skal bruges 0,75 årsværk svarende til ca. 1400 timer over de kommende 6 måneder fordelt på begge forvaltninger. Hertil kommer et beløb på ca. 30.000 kr. til afvikling af borgermøde</p>	<p>Analyseoplægget varetages af en ekstern part, som får til opgave i samarbejde med forvaltningerne at udarbejde et analyseoplæg. Forvaltningerne sikrer, at datagrundlaget er i orden, men den eksterne part leverer den endelige model samt udvikler scenarier.</p> <p><i>Økonomi</i> Der afsættes et beløb på ca. 300.000 (tilbud indhentes) til den samlede opgave.</p>



Forvaltningen anbefaler, at Skoleudvalget godkender den eksterne model, med det formål at sikre en god og objektiv proces. En ekstern leverandør ville ligeledes kunne bruge Skoleforvaltningens interne data samt supplere med de prognose- og kort-værktøjer, som findes i andet regi end i forvaltningen. Det er ligeledes muligt at inddrage en objektiv tredjepart, som også kan udfordre de interne logikker.

Uanset hvilken model Skoleudvalget peger på, foreslås det, at analysen udformes på følgende måde:

ANALYSE AF SKOLE- OG DAGTILBUD I GIGANTIUMOMRÅDET

Baggrund og indledning

Herunder kort og oversigter over området

Kvantitativ analyse:

- Analyser af de 7 skoler
- Analyse af dagtilbudsområdet
- (Spørgeskemaundersøgelse til interessenter på skolerne)

Kvalitativ analyse:

- Inddragelse af områdets interessenter (beboere, skoler, dagtilbud m.fl.) via Borgermøde
- Inddragelse og indhentning af input fra interessenter via bilaterale møder

Opsummering og fremstilling af scenarier

Gennemgang af scenarier

Opmærksomhedspunkter ift. formidling og ejerskab

Det er en stor opmærksomhed fra arbejdsgruppens side på formidlingsdelen ift. analysen. Der vil hurtigt blive skrevet mange ord, og lavet mange grafer og tabeller.

Derfor overvejes det fra starten, hvorledes fremstillingen kan tilrettelægges, således at pointerne fremtræder klare og tydelige men uden at miste gyldighed.

En del materiale foreslåes at blive placeret i bilag, og der laves kondenserede udgaver af de enkelte dele. Det er dog også stadig vigtigt at sikre – og vise – at tallene er velfunderede og de kvalitative input er viderebragt i en form som sikrer loyalitet mod bidragsyderne.

Der er ydermere meget stor opmærksom på, at de skoler og dagtilbud som kommer til at indgå eksplicit i analysen kan "genkende" sig selv.

Derfor vil de løbende blive inddraget, og tal og fakta blive gennemgået i et samarbejde.



Særligt om skoleanalyserne

En substantiel del af analysen bliver således analyserne af skolerne. Derfor er der udarbejdet en struktur for, hvordan disse skal opbygges for at sikre at al relevant data medtages.

Et forslag til, hvorledes en skoleanalyse kan se ud, er indsat som bilag 1.

Bred borger- og interessentinddragelse

Da en bred borgerinddragelse i processen er blevet besluttet, og er vigtigt ift. borgernes mulighed for at komme med input til deres område, foreslås det at afholde et borgermøde i maj måned.

Der vil være fokus på at skabe klarhed hos borgerne om den nuværende situation, hvor der som bekendt ikke foreligger en plan for området. Det vil således være vigtigt at sikre, at oplægget understøtter den neutrale og objektive tilgang til drøftelserne, samt at de input vi beder borgerne om at give, kan gå i alle retninger.

Det foreslås evt. at supplere et bredt borgermøde med specifikke interessentmøder. Det kan enten være på hvert enkelt af de 7 skoler, eller samlet i et mindre antal. Målgruppen er forældre, skolebestyrelser, medarbejdere osv. på skolerne.

Den videre proces

Der er fokus på at sikre, at analysen indeholder de vigtigste elementer, som skal til for at kunne bidrage objektivt til de kommende politiske drøftelser.

Den politiske proces med godkendelse af analyseudkastet samt hvorvidt der skal benyttes en ekstern leverandør skal koordineres med hhv. Skoleudvalget og Familie- og Socialudvalget. Punkterne er dagsordenssat.

Skoleforvaltningen skal – såfremt denne model vælges – indhente tilbud på analysen, samt kvalificere analyseoplægget i samarbejde med den eksterne leverandør.

Herefter starter analysearbejdet op hurtigst muligt, således at der kan foreligge et diskussionsoplæg til starten af budgetforhandlingerne efter sommerferien.



Bilag:

Bilag 1 - Udkast til udformning af skoleanalyser